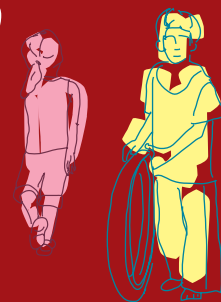


Manual pentru

îmbunătățirea condițiilor de viață ale romilor la nivel local



Manual pentru îmbunătățirea condițiilor de viață ale romilor la nivel local

Acest manual are la bază un raport realizat de personalul Băncii Mondiale, în cadrul parteneriatului dintre Banca Mondială și Comisia Europeană (Direcția Generală pentru Politică Urbană și Regională și Direcția Generală Ocuparea Forței de Muncă, Afaceri Sociale și Incluziune), care au finanțat activitatea împreună. Acest manual nu reflectă în mod obligatoriu părerea Comisiei Europene sau ale Băncii Mondiale.

Ianuarie 2015



CUPRINS

ACRONIME..... 5

1	Introducere	6
	1.1 Abordare integrată	7
	1.2 Aspecte directe cheie	8
	1.3 Importanța participării comunității	10
	1.4 Organizarea manualului	11

2	Pași în formularea intervențiilor	12
	2.1 Identificarea nevoilor și a barierelor	13
	2.2 Prioritizarea nevoilor și a intervențiilor	13
	2.3 Reducerea riscurilor privind atingerea unor rezultate eficiente și durabile	23

3	Bune practici pentru îmbunătățirea calității intervențiilor	28
	3.1 Implicarea comunităților locale	29
	3.2 Soluționarea segregării spațiale a romilor	34
	3.3 Planificarea atentă a unei relocări și diminuarea impactului negativ.....	38
	3.4 Oficializarea dreptului de proprietate imobiliară.....	42
	3.5 Monitorizarea și evaluarea intervențiilor împreună cu comunitatea....	45

ALTE RECOMANDĂRI BIBLIOGRAFICE..... 52

ACRONIME

- GAC** Grup de acțiune comunitară al romilor
- MFC** mecanism de feedback din partea cetățenilor
- UE** Uniunea Europeană
- M&E** monitorizare și evaluare
- EP** evaluare participativă
- MP** monitorizare participativă
- PAR** planul de acțiune privind relocarea



INTRODUCERE

Un număr disproporționat de mare de romi din Europa se confruntă în prezent cu sărăcia extremă, excluziunea socială și condițiile proaste de viață. Ameliorarea situației lor este critică pentru atingerea obiectivelor strategiei Europa 2020.

Cadrul Uniunii Europene (UE) pentru strategiile naționale de integrare a romilor până în 2020 solicită Comisiei Europene și statelor membre să mobilizeze strategiile și instrumentele UE existente pentru a asigura incluziunea socioeconomică a romilor. Acesta invită statele membre să utilizeze finanțare națională și de la UE suficientă pentru a soluționa nevoile de integrare ale romilor.

Acest manual furnizează sfaturi practice autorităților locale și organizațiilor societății civile care pregătesc și implementează intervențiile de îmbunătățire a condițiilor de viață ale romilor, cu ajutorul fondurilor europene, naționale sau locale. Acesta trebuie tratat ca o sursă de referință fără caracter obligatoriu. El sugerează abordări, tehnici și instrumente practice, pragmatice pentru executarea intervențiilor și sporirea calității acestora. De asemenea, oferă idei pentru lărgirea gamei de intervenții luate în considerare și se dorește a inspira alte inovații.

1.1

Abordare integrată

Acest manual se axează pe patru domenii esențiale pentru incluziunea romilor, așa cum au fost ele identificate de Cadrul UE pentru strategiile naționale de integrare a romilor, respectiv educația, ocuparea forței de muncă, asistența medicală și locuințele (incluzând serviciile de bază). Aceste patru domenii trebuie abordate în mod integrat, din mai multe motive.

ÎN PRIMUL RÂND, fiecare dintre cele patru domenii le afectează pe celelalte, astfel încât abordarea unuia singur nu poate determina rezultate eficiente sau durabile. De exemplu, dacă romii dezavantajați nu primesc o educație corespunzătoare, le va fi mai dificil să-și găsească locuri de muncă oficiale. Dacă copiii romi nu au o stare de sănătate bună, aceasta le va afecta creșterea, capacitatea de învățare și rezultatele școlare. Condițiile de locuit inadecvate pot duce la o stare de sănătate proastă, pot perturba învățarea și reduce productivitatea muncii. La rândul său, venitul insuficient poate împiedica familiile să-și păstreze bunele condiții de locuire, să

aceseze serviciile medicale preventive și să asigure un mediu în care copiii lor pot învăța.

ÎN AL DOILEA RÂND, rezultatele slabe în toate cele patru domenii pot avea o cauză comună. Acest lucru înseamnă că o anumită intervenție poate obține rezultate în mai mult de un singur domeniu. De pildă, renovarea drumurilor sau asigurarea de transport public pentru a îmbunătăți legăturile unui cartier cu un oraș din apropiere poate îmbunătăți accesul locuitorilor săi la educație, servicii medicale și oportunități de angajare.

ÎN AL TREILEA RÂND, un rezultat slab în oricare dintre aceste patru domenii are adesea cauze multiple, care trebuie abordate împreună pentru a avea un impact pozitiv. Diversele nevoi și bariere interacționează unele cu altele, sporind dezavantajul și necesitând reacții holistice. Prin urmare, pentru a fi eficientă și durabilă, o intervenție principală poate necesita intervenții complementare. De exemplu,

construirea unei noi unități medicale este improbabil să îmbunătățească, singură, starea de sănătate a locuitorilor, dacă nu sunt luate și alte măsuri. Va fi nevoie de mai mulți furnizori de servicii medicale, iar aceștia trebuie instruiți să furnizeze servicii medicale grupurilor dezavantajate, inclusiv romilor. Familiile din cartierele vizate vor trebui informate despre disponibilitatea și avantajele noii unități și este posibil să fie necesară abordarea chestiunii transportului sau a altor aspecte legate de acces. Este posibil să fie nevoie de asistenți sociali sau mediatori sanitari care să faciliteze comunicarea dintre furnizorii și utilizatorii de servicii, pentru a crește calitatea și gradul de utilizare a serviciilor.

Abordările integrate pot spori eficiența și durabilitatea intervențiilor menite să abordeze problemele cu care se confruntă romii dezavantajați. O abordare integrată implică corelarea mai multor acțiuni care abordează împreună o combinație de bariere interconectate. Acest lucru poate fi realizat în diverse moduri, precum:

- Combinarea intervențiilor din mai mult decât un singur domeniu din cele patru esențiale. De exemplu, un proiect poate corela intervențiile privind locuințele cu cele privind sănătatea, pentru a îmbunătăți starea de sănătate a copiilor.
- Combinarea de măsuri directe (fizice) și indirecte (furnizarea de servicii). Îmbunătățirea capacității furnizorilor de servicii, cât și a sensibilității lor

culturale față de romi, este deosebit de importantă. De exemplu, se poate combina construirea unui centru comunitar cu instruirea asistenților sociali pentru a coordona programe pentru tineret la centru.

- Combinarea de acțiuni pentru a aborda barierele ce țin de cerere și ofertă. De exemplu, în cazul unei clinici, pot fi luate măsuri pentru a aborda atât lipsa de furnizori de servicii medicale (oferta), cât și lipsa de conștientizare în rândul utilizatorilor (cererea).
- Partajarea resurselor comune pentru a implementa intervenții multiple. De exemplu, același asistent social îi poate ajuta pe romii dezavantajați să acceseze serviciile sociale și poate, totodată, servi drept punte de legătură între comunitățile rome, funcționarii publici și comunitățile ne-rome.

Totuși, o abordare integrată înseamnă mai mult decât simpla combinare a unei serii de intervenții. Este esențială stabilirea de obiective și priorități, pentru a evita un amestec confuz de activități incoerente și fragmentate. Deoarece comunitățile rome se confruntă cu atâtea provocări, intervențiile ar putea ajunge să fie un „ghiveci” de activități paralele lipsite de coordonare sau sinergii. Aceasta poate duce la utilizarea inefficientă a resurselor și la rezultate slabe. Prin urmare, este esențială definirea de obiective și priorități clare și alinierea intervențiilor la acestea.

1.2

Aspecte directoare cheie

Acest manual propune patru aspecte directoare cheie pentru realizarea de intervenții care vor fi eficiente și durabile:

- vizarea romilor săraci și dezavantajați, și nu a romilor în general;

- adaptarea intervențiilor la nevoile locale specifice;
- abordarea barierelor în calea furnizării și utilizării serviciilor;
- Formularea unei strategii de retragere, pentru a asigura durabilitatea rezultatelor.

VIZAREA ROMILOR SĂRACI ȘI DEZAVANTAJAȚI

Nu toți romii sunt săraci sau dezavantajați. Măsurile ar trebui să vizeze gospodăriile rome care se confruntă cu excluderea socială și cu condiții proaste de viață, și nu romii în general. Măsurile din trecut i-au vizat uneori pe romii înstăriți; de pildă, au fost furnizate locuințe sociale celor care-și puteau permite plata chiriei și a utilităților. Asemenea inițiative îi lasă deoparte pe romii cei mai dezavantajați și i-ar putea marginaliza și mai mult.

Atunci când sunt vizată romii săraci și dezavantajați, este, de asemenea, importantă urmarea principiului vizării „explicite, dar nu exclusive” a romilor, astfel încât ne-romii confrunțați cu dezavantaje similare să nu fie excluși din intervenții. Acest lucru va asigura faptul că fondurile din programe ajung la grupurile cele mai nevoiașe, totodată contracarând percepțiile negative care-i stigmatizează pe romi pretinzând că ar consuma mai mult decât partea lor din resursele publice.

ADAPTAREA INTERVENȚIILOR LA NEVOILE LOCALE

Cele mai eficiente intervenții sunt particularizate pentru a aborda prioritățile și nevoile specifice ale comunității. O intervenție care are succes într-o comunitate nu este neapărat potrivită și pentru alta. Chiar același tip de nevoie în două comunități diferite poate avea cauze diferite, necesitând astfel soluții diferite. De exemplu, în unele comunități, lipsa de acces la unitățile medicale și la furnizorii de servicii medicale poate constitui cauza principală a proastei stări de sănătate, în timp ce în alte comunități, lipsa de apă curată și instalații sanitare poate

fi principala cauză. În același timp, alte comunități pot fi afectate de probleme de sănătate legate în mod specific de un stil de viață nesănătos. Pentru a fi eficientă, o intervenție trebuie adaptată la nevoile și condițiile unui context local specific.

ABORDAREA BARIERELOR ÎN CALEA FURNIZĂRII ȘI UTILIZĂRII SERVICIILOR

„Dacă le construim, vor veni” este o noțiune rareori confirmată în realitate. Construirea de infrastructură sau punerea la dispoziție de noi servicii nu va duce neapărat la utilizarea lor, în special în cadrul comunităților sărace. Dacă oamenii nu sunt conștienți de existența unui serviciu sau de beneficiile acestuia sau dacă nu-și pot permite taxele de utilizare, nu vor accesa serviciul. Chiar și atunci când un serviciu este oferit gratis, costurile indirecte ale utilizării acestuia, precum tarifele de transport sau venitul pierdut din cauza absenței de la muncă, pot fi prea ridicate. Teama de a fi tratați necorespunzător sau umiliți de către furnizorii de servicii îi poate descuraja și ea pe oameni să folosească un serviciu. Prin urmare, conceperea oricărei măsuri trebuie însoțită de întrebarea: „Dacă le construim, vor veni?” Trebuie puse la dispoziție fonduri pentru intervenții



complementare cu scopul de a reduce constrângerile legate de acces și utilizare.

FORMULAREA UNEI STRATEGII DE RETRAGERE CLARE PENTRU A ASIGURA REZULTATE DURABILE

Impactul unei intervenții n-ar trebui să dispară o dată cu finalizarea acesteia sau cu încheierea finanțării. Aranjamentele instituționale și financiare pentru realizarea și menținerea activităților trebuie continuate dincolo de finanțarea inițială. Resursele financiare, capacitatea administrativă, precum și o structură de guvernare trebuie să fie prezente, astfel încât serviciile și facilitățile locale să poată fi gestionate de actori locali și utilizate

de către rezidenți. Intervențiile trebuie să includă o componentă de consolidare a acestor capacități și care să le facă autosuficiente. Altfel, comunitățile locale vor deveni dependente de intervenție și vor risca să piardă avantajele obținute atunci când aceasta se încheie.

Totuși, sustenabilitatea financiară poate necesita continuarea subvențiilor, precum cele provenite din programele administrației centrale sau din bugetele locale. De exemplu, persoanele dezavantajate pot continua să necesite un sprijin de siguranță, pe termen scurt sau mediu, pentru a plăti serviciile pe care le accesează. Prin urmare, o strategie de retragere poate include măsuri de asigurare a disponibilității și alocării de asemenea resurse financiare.

1.3

Importanța participării comunității

Pentru a consolida aceste principii directoare, este important să fie implicată comunitatea locală în conceperea și implementarea intervențiilor. Membrii comunității locale știu de ce anume este nevoie, motivul acestor nevoi, care sunt barierele, ce se poate face, ce anume își pot permite utilizatorii și ce poate fi menținut. Participarea crește gradul de asumare al comunității și abilitatea rezidenților de a menține și face să funcționeze o intervenție, sporind astfel șansele ca aceasta să fie susținută în timp. Un asemenea rol activ pentru comunitățile rome dezavantajate contribuie și la incluziunea lor socială. Totodată, participarea comunităților ne-rome este și ea esențială pentru atragerea sprijinului acestora față de intervenție, pentru a se evita stigmatizarea romilor și pentru încurajarea interacțiunii și cooperării dintre

romi și ne-romi pe baza unor interese comune.

În acest scop, este utilă crearea de parteneriate cu organizații ale societății civile care au stabilit relații de încredere cu comunitățile rome dezavantajate. Actorii din societatea civilă pot juca un rol important în a oferi ajutor acestor comunități și a le implica, deoarece lipsa de încredere de fond în autorități îi împiedică adesea pe romii dezavantajați să participe activ la proiecte oficiale. În mod similar, mediatorii rome și asistenții sociali comunitari pot facilita identificarea, planificarea și implementarea intervențiilor la nivel de comunitate. Aceștia pot contribui la eliminarea lipsei de comunicare dintre autoritățile locale și romi, contribuind astfel la îmbunătățirea formatului intervențiilor și la creșterea gradului lor de absorbție de către utilizatorii cărora le sunt destinate.

1.4

Organizarea manualului

Acest manual prezintă etape pentru formularea de intervenții eficiente și durabile, urmate de sfaturi privind bunele practici în vederea creșterii calității și a gradului lor de utilizare.

În faza de planificare, manualul îi ajută pe actorii locali:

- să evalueze nevoile prioritare ale comunității în cele patru domenii esențiale – educația, ocuparea forței de muncă, asistența medicală și locuințele (la pagina 13);
- să identifice potențialele intervenții pentru abordarea acestor nevoi (la pagina 13);
- să identifice și să abordeze riscurile la adresa eficacității și durabilității

impacturilor, inclusiv deficiențele de capacitate, nivelul de accesibilitate și participarea comunității (la pagina 23).

Sfaturile privind bunele practici sunt oferite pentru:

- implicarea comunităților locale pe durata intervenției (la pagina 29);
- diminuarea impactului negativ și creșterea avantajelor relocării (la pagina 38);
- oficializarea drepturilor de proprietate în așezările informale (la pagina 42);
- monitorizarea și evaluarea progresului și rezultatelor prin mijloace participative (la pagina 45).



2

PAȘI ÎN FORMULAREA INTERVENȚIILOR

Această secțiune acoperă trei pași de bază pe care planificatorii locali și membrii comunităților vor trebui să-i urmeze la formularea intervențiilor: identificarea nevoilor și a barierelor, selectarea și

prioritizarea nevoilor și intervențiilor ținând cont de resursele limitate și, în cele din urmă, reducerea riscurilor privind eficacitatea și durabilitatea rezultatelor.

2.1

Identificarea nevoilor și a barierelor

Primul pas este identificarea nevoilor și evaluarea barierelor în calea satisfacerii acestora. De pildă, accesul redus al unei comunități la servicii de sănătate poate fi cauzat de multiple bariere: centrele de sănătate existente nu sunt ușor accesibile, membrii comunității nu au documente personale de identificare sau serviciile de sănătate nu sunt adaptate contextului

cultural al comunității (de exemplu, furnizorii nu vorbesc limba comunității). Cu alte cuvinte, la conceperea intervențiilor, nu este suficient să fie identificate nevoile, ci trebuie identificate și barierele care împiedică respectivele comunități să acceseze resursele pentru a-și satisface respectivele nevoi.

2.2

Prioritizarea nevoilor și a intervențiilor

O dată ce nevoile și barierele au fost identificate, pasul următor este să se determine ce nevoi sunt cele mai importante pentru comunitate, să se identifice potențialele intervenții care pot aborda aceste nevoi prioritare și apoi să se selecteze și prioritizeze intervențiile de pus în aplicare. Este important să recunoaștem faptul că adesea există diverse opțiuni disponibile pentru satisfacerea aceleiași nevoi și că mai multe intervenții pot fi integrate pentru a aborda combinația specifică de nevoi și bariere a unei comunități.

Tabelul 1 descrie diferitele tipuri de intervenții care ar putea fi utilizate pentru satisfacerea nevoilor specifice. Cu toate acestea, fiecare comunitate este diferită, iar tabelul are doar scop de îndrumare, ajutând factorii de decizie și părțile interesate de la nivel local să ia în considerare și să compare posibilele intervenții. Comunitățile sunt încurajate să inoveze și să-și particularizeze intervențiile astfel încât acestea să fie adecvate contextului local.

Comunitățile dezavantajate suferă în general de o serie de dezavantaje, care nu pot fi toate abordate simultan, din cauza resurselor limitate. Planificatorii locali trebuie, prin urmare, să ia în considerare prioritizările atunci când decid ce nevoi să abordeze și prin ce intervenții. Cheltuirea unor sume mai mari cu o intervenție poate însemna cheltuirea unor sume mai mici cu alta. Prioritizarea nevoilor și intervențiilor trebuie să ia în calcul multiple variabile, inclusiv valoarea și importanța pentru comunitate, fezabilitatea și rentabilitatea. Două întrebări sunt esențiale:

Prima, care sunt relațiile și potențialele sinergii dintre diversele nevoi identificate? Unele nevoi sunt strâns legate și pot fi abordate împreună. Prin identificarea și prioritizarea unui set de nevoi conexe și a unui set de intervenții care pot aborda acele nevoi împreună, planificatorii pot genera sinergii și evita un amestec de intervenții necorelate. De exemplu, semafoarele menite să asigure siguranța pe drumul spre și de la serviciu, o unitate și servicii de îngrijire a copiilor și formarea profesională pentru adulți pot fi furnizate împreună pentru a facilita angajarea femeilor, totodată îmbunătățind rezultatele școlare ale copiilor.

A doua, ce intervenții vor aduce rezultatele dorite în modul cel mai eficient, dat fiind contextul comunității? Există mai mulți factori care trebuie luați în considerare:

- **Rentabilitatea.** Atunci când mai mult de o singură intervenție potențială poate determina același rezultat, este util să se ia în calcul rentabilitatea. Pentru aceeași sumă de bani, ce

impact ar genera fiecare intervenție? Deși rentabilitatea variază în funcție de context și este foarte dificil să se estimeze cu precizie impactul intervențiilor, autoritățile locale pot să se bazeze pe impactul unor intervenții similare din țară sau regiune, pentru a compara rentabilitatea anticipată.

- **Acoperirea.** Pentru investirea anumitor resurse, ce intervenție ar acoperi cel mai mare număr de beneficiari? Deși unele intervenții pot avea un impact mai mare de persoană sau gospodărie decât altele, și prin urmare pot fi teoretic rentabile, ele pot fi totuși indezirabile dacă nu pot fi implementate decât pentru un număr mic de beneficiari.
- **Rezultate facile.** Poate fi util să se ia în considerare opțiunile ușor de implementat și care pot produce beneficii semnificative într-un timp scurt. De exemplu, furnizarea de documente civile precum certificatele de naștere și rezidențiale, este o intervenție cu costuri reduse care poate elimina unele bariere în calea accesării serviciilor sociale. Prin contrast, furnizarea de locuințe sociale familiilor sărace necesită în general programe costisitoare, cu subvenții pe termen lung, pentru a fi durabile.
- **Sucesiunea.** Atunci când sunt avute în vedere mai multe intervenții, este important ca acestea să fie puse în ordinea corectă, prin punerea întrebării ce anume trebuie să fie implementat pentru ca fiecare intervenție să funcționeze cel mai eficient.



Tabelul 1. Intervenții cu titlu de exemplu menite a răspunde unor nevoi specifice

NEVOIE	CE SE POATE FACE
<p>Acces la serviciile comunitare de bază Persoanele din comunitate nu au acces la o alimentare cu apă corespunzătoare, instalații sigure de eliminare a excrementelor, alimentare cu energie electrică fiabilă, încălzire sau colectarea deșeurilor menajere.</p>	<p>Îmbunătățire a cartierului rural/semi-rural Aceasta implică extinderea rețelei de servicii de bază către cartierele cu o densitate mică a populației, de obicei în zonele rurale sau semi-rurale. Poate implica măsuri precum îmbunătățirea rețelelor existente de alimentare cu apă. În zonele în care extinderea rețelelor este prea costisitoare și/sau imposibilă (de ex., rețea de alimentare cu apă inexistentă), o soluție poate necesita investiții în sisteme descentralizate. Soluțiile descentralizate privind instalațiile sanitare, de exemplu, pot implica closete fără canalizare îmbunătățite sau fose septice, acordându-se atenția necesară condițiilor de mediu precum riscul de inundație sau un nivel ridicat al apelor subterane. Bunele practici ar putea include implicarea comunității în efectuarea sau supravegherea lucrărilor.</p> <p>Îmbunătățire a cartierului urban Aceasta implică extinderea serviciilor de bază către cartierele cu o densitate medie sau mare a populației, amplasate de obicei în orașe și municipii. Soluțiile centralizate, în cadrul cărora serviciile municipale existente sunt extinse pentru a acoperi cartierul, sunt în general folosite. Aceasta înseamnă că autoritățile locale trebuie să colaboreze îndeaproape cu furnizorii de servicii. Deoarece extinderea serviciilor de bază poate crea probleme de accesibilitate, autoritățile locale ar trebui să ia în considerare alternative de plată (scheme de tarife subvenționate și racordări subvenționate) și modul în care acestea pot fi extinse către beneficiarii proiectului. Deși numeroase proiecte implică subvenții de racordare la apă și energie electrică, nu toate iau în calcul subvențiile pentru tarife destinate grupurilor cu venituri mici. Acest tip de concepere a unui proiect poate fi complementat cu activități vizând furnizarea de locuințe adecvate și îmbunătățirea siguranței ocupării, precum și a conectivității cartierului și a serviciilor sociale.</p>
<p>Amplasament sigur Persoanele din comunitate sunt expuse unor medii violente, riscului de dezastre naturale sau unor pericole de origine umană și/sau nu au spații publice curate și sigure de care să se poată bucura toți membrii comunității.</p>	<p>Programe privind siguranța publică ce vizează prevenirea infracțiunilor și a violenței Acestea pot ajuta comunitățile confruntate cu un nivel ridicat al criminalității și riscuri pentru siguranța publică (de ex., furturi, agresiuni, șantaj). Experiența internațională a arătat că îmbunătățirea urbană, care ameliorează condițiile fizice de viață în cartierele sărace, poate reduce nivelul infracțiunilor și al violenței. Serviciile de bază și intervenții simple privind mediul, precum iluminatul stradal, telefoanele publice, camerele video cu circuit închis (CCTV) și amenajarea îmbunătățită a străzilor, pot crea spații urbane mai sigure și spori gradul de integrare a comunității. Pot fi stabilite gârzi ale cartierului, precum și programe de mediere și soluționare a conflictelor.</p>

Tabelul 1. **Intervenții cu titlu de exemplu menite a răspunde unor nevoi specifice**

NEVOIE	CE SE POATE FACE
<p>(Continuare din pagina precedentă)</p> <p>Amplasament sigur Persoanele din comunitate sunt expuse unor medii violente, riscului de dezastre naturale sau unor pericole de origine umană și/sau nu au spații publice curate și sigure de care să se poată bucura toți membrii comunității.</p>	<p>Acestea trebuie completate cu programe de prevenire socială care să abordeze cauzele infracțiunilor și violenței, precum programe de instruire a părinților, programe pentru educarea timpurie a copiilor, programe culturale, programe de formare profesională pentru adolescenții expuși riscului, programe înainte și după orele de școală și programe educaționale de soluționare a conflictelor.</p> <p>Relocarea și restabilirea mijloacelor de existență Atunci când comunitățile sunt amplasate în zone expuse dezastrelor naturale (alunecări de teren, inundații, cutremure) sau pericolelor de origine umană, intervențiile de mediu trebuie să vizeze reducerea acestor riscuri. În multe cazuri, aceasta va implica relocarea gospodăriilor în zone mai sigure și realocarea unei părți din terenuri către alte utilizări, precum parcuri liniare, pentru a împiedica gospodăriile să revină sau alte gospodării să se stabilească acolo. Totuși, relocarea comunităților poate perturba mijloacele de existență și crea șocuri privind veniturile care pot fi greu de suportat pentru grupurile vulnerabile. Din acest motiv, relocarea trebuie realizată cu grijă și însoțită de intervenții pentru păstrarea sau îmbunătățirea mijloacelor de existență. În plus, deoarece relocarea implică adesea crearea de noi soluții privind locuințele, autoritățile locale pot consulta opțiunile de concepere menționate mai jos pentru locuințe adecvate. (A se vedea și Secțiunea 3.3, „Planificarea atentă a unei relocări și diminuarea impactului negativ” (la pagina 38).</p>
<p>Comunități accesibile și bine conectate Persoanele din comunitate întâmpină dificultăți în a ajunge acasă, la piață, la locul de muncă, la școală și la unitățile medicale din cauza drumurilor sau ulițelor proaste și/sau lipsei de acces la mijloace de transport public fiabile la un preț accesibil.</p>	<p>Îmbunătățirea conectivității cu piețele și serviciile sociale existente Măsuri de reabilitare a drumurilor de acces și/sau îmbunătățire a acoperirii și fiabilității transportului public pot fi utilizate pentru a îmbunătăți conectivitatea. Planificatorii trebuie să ia în considerare tiparele de mobilitate ale comunității, în special tiparele profesionale, și să răspundă acestor nevoi specifice. Trebuie făcute eforturi pentru a se evita afectarea intravilanelor existente la crearea sau extinderea drumurilor și a tranziției.</p> <p>Aducerea piețelor și serviciilor sociale în cartier Deși îmbunătățirea conectivității cu piețele și serviciile sociale existente este importantă, uneori este necesară extinderea piețelor și serviciilor, astfel încât să se ajungă efectiv în comunitățile vulnerabile. În cazul serviciilor sociale, aceasta se poate face prin dezvoltarea fie de servicii temporare (precum unități medicale mobile sau servicii mobile de ocupare a forței de muncă), fie a unei infrastructuri permanente, în funcție de</p>

Tabelul 1. Intervenții cu titlu de exemplu menite a răspunde unor nevoi specifice

NEVOIE	CE SE POATE FACE
<p>(Continuare din pagina precedentă)</p> <p>Comunități accesibile și bine conectate</p> <p>Persoanele din comunitate întâmpină dificultăți în a ajunge acasă, la piață, la locul de muncă, la școală și la unitățile medicale din cauza drumurilor sau ulițelor proaste și/ sau lipsei de acces la mijloace de transport public fiabile la un preț accesibil.</p>	<p>densitatea populației și de frecvența serviciilor necesitate. Atunci când infrastructura școlară, a serviciilor medicale sau o altă infrastructură socială din comunitate este inexistentă, în stare proastă sau prea mică, poate fi construită, reabilitată, îmbunătățită sau extinsă. Spațiul pentru furnizarea de asemenea servicii poate fi, de asemenea, creat în cadrul unui centru comunitar multifuncțional, în care serviciile privind ocuparea forței de muncă, sănătatea, educația, îngrijirea copiilor și alte activități de consiliere și recreative sunt furnizate laolaltă. Alternativ, dotările pot fi actualizate pentru unități mobile de servicii sociale. Investițiile în infrastructură și dotări sociale trebuie însoțite de investiții în consolidarea capacității furnizorilor de servicii.</p>
<p>Integrarea spațială</p> <p>Comunitățile române sunt segregate geografic de restul populației, ceea ce determină efecte negative în cartiere, precum lipsa de acces la servicii de calitate (de pildă, educație, sănătate) și oportunități de angajare limitate.</p>	<p>Desegregarea</p> <p>Aceasta este aplicabilă atunci când există segregare spațială la nivel de cartier, așezare sau la nivel micro-regional. Obiectivul desegregării este de a pune laolaltă grupuri sociale defavorizate și grupuri mai înstărite, prin diversificarea cartierelor și dispersarea familiilor dezavantajate în spațiul urban. Îmbunătățirea conectivității cartierului, așa cum este descrisă mai sus, poate contribui, de asemenea, la integrarea comunităților dezavantajate. A se vedea și Secțiunea 3.2, „Soluționarea segregării spațiale a romilor” (la pagina 34).</p>
<p>Locuințe adecvate</p> <p>Un număr semnificativ de unități locative sunt supraaglomerate, nu sunt bine izolate sau aerisite și/ sau sunt în paragină și au nevoie de reparații importante.</p>	<p>Îmbunătățiri privind locuințele</p> <p>Aceasta poate fi o soluție atunci când structurile locative existente sunt reparabile, amplasamentul este sigur, iar comunitatea dorește să rămână în acel loc. Sunt disponibile diverse opțiuni de concepere a programelor, cu diverse niveluri de implicare privată, publică și comunitară. Proiectele cu un grad ridicat de implicare comunitară pot asigura soluții locative mai adecvate, dar necesită sprijin considerabil sub forma asistenței tehnice. Atunci când supraaglomerarea este o problemă gravă, este posibil să fie necesară combinarea reparării locuințelor existente cu construirea de unități suplimentare (a se vedea mai jos). Îmbunătățirile locuințelor pot fi completate cu activități de îmbunătățire a accesului la servicii de bază, a siguranței ocupării, a securității și a conectivității cartierului.</p>

Tabelul 1. **Intervenții cu titlu de exemplu menite a răspunde unor nevoi specifice**

NEVOIE	CE SE POATE FACE
<p>(Continuare din pagina precedentă)</p> <p>Locuințe adecvate</p> <p>Un număr semnificativ de unități locative sunt supraaglomerate, nu sunt bine izolate sau aerisite și/sau sunt în paragină și au nevoie de reparații importante.</p>	<p>Construirea de locuințe noi</p> <p>Atunci când există o penurie de locuințe, ce determină supraaglomerarea sau lipsa de adăpost, sau atunci când structurile locative existente sunt considerate imposibil de reparat și/sau amplasamentul lor este nesigur, poate fi necesară construirea de noi unități locative. Când amplasamentul este nesigur, va fi necesară construirea de noi locuințe într-o zonă sigură, iar gospodăriile vor trebui relocate. A se vedea și Secțiunea 3.3, „Planificarea atentă a unei relocări și diminuarea impactului negativ” (la pagina 38). Construirea de noi locuințe se poate efectua cu un grad scăzut sau ridicat de implicare a comunității. Unitățile locative construite de proprietari pot fi particularizate pentru a corespunde preferințelor gospodăriilor, dar necesită sprijin considerabil sub forma asistenței tehnice. Construirea de locuințe poate fi completată cu activități de îmbunătățire a accesului la servicii de bază, a siguranței ocupării, a securității și a conectivității cartierului.</p> <p>Punerea la dispoziția comunității a unităților locative existente prin intermedierea cererii și ofertei</p> <p>O altă opțiune, atunci când structurile locative existente nu mai pot fi reparate și/sau amplasamentul este nesigur, este de a pune unitățile locative existente la dispoziția populației rome. Asemenea proiecte implică în general un tip sau altul de subvenții, fie cupoane de închiriere, fie asistență la cumpărare. Autoritățile locale pot porni de la programele naționale de locuințe sociale existente, atunci când acestea sunt disponibile, pentru a furniza unități locative grupurilor vulnerabile. Acest tip de proiect poate fi completat cu activități de îmbunătățire a accesului la servicii de bază, a siguranței ocupării, a securității și a conectivității cartierului.</p>
<p>Documente civile</p> <p>Persoanele din comunitate nu posedă documente civile, precum certificate de naștere și adrese rezidențiale, necesare pentru a accesa serviciile sociale sau creditele sau pentru a face tranzacții oficiale.</p>	<p>Furnizarea de documente civile</p> <p>Poate fi concepută o intervenție care să faciliteze înregistrarea civilă. Dacă costul înregistrării reprezintă o barieră pentru gospodării, pot fi furnizate subvenții.</p>

Tabelul 1. Intervenții cu titlu de exemplu menite a răspunde unor nevoi specifice

NEVOIE	CE SE POATE FACE
<p>Siguranța ocupării</p> <p>Persoanele din comunitate care nu au drepturile de proprietate imobiliară asigurate în mod oficial trebuie protejate de evacuările ilegale și arbitrare.</p>	<p>Scheme de regularizare a dreptului de proprietate imobiliară:</p> <p>Acestea sunt necesare atât în zonele rurale, cât și în cele urbane, pentru comunitățile care nu au drepturi de proprietate imobiliară asigurate în mod oficial. Intervențiile variază considerabil, în funcție de reglementările locale și naționale, dar de obicei includ:</p> <ul style="list-style-type: none"> • Evaluarea generală a situației ocupării terenului, implicând o anchetă pe teren pentru a le permite tuturor părților implicate în proces să înțeleagă care este situația efectivă a ocupării terenului și să identifice soluții. Activitățile includ și campanii de conștientizare publică, introducerea de mecanisme de consultare publică, identificarea procedurilor juridice și administrative disponibile pentru transferul de drepturi oficiale și o amplă comunicare publică, pentru a asigura faptul că beneficiile și costurile programului de regularizare sunt bine înțelese. • Programele de înregistrare funciară implică de obicei o campanie de conștientizare publică, anchete cadastrale de teren, furnizarea de asistență tehnică beneficiarilor eligibili, afișarea publică a rezultatelor măsurătorii cadastrale și emiterea de titluri. Atunci când interacționează cu comunități vulnerabile, autoritățile locale trebuie să identifice mecanisme de depășire a barierelor specifice. Aceste bariere pot include lipsa documentelor de identificare personală, absența dovezilor dreptului de proprietate, controverse privind drepturile de proprietate imobiliară efective ale locuitorilor și analfabetismul. <p>A se vedea și Secțiunea 3.4, „Oficializarea dreptului de proprietate imobiliară” (la pagina 42).</p>
<p>Capacitatea furnizorilor de servicii sociale și egalitatea de tratament</p> <p>Există un număr insuficient de furnizori de servicii sociale (de pildă, cadre didactice, cadre medicale) instruite să furnizeze servicii adecvate grupurilor dezavantajate, inclusiv romilor. Ca urmare, grupurile dezavantajate adesea nu sunt tratate egal de către furnizorii de servicii sociale.</p>	<p>Formarea cadrelor didactice</p> <p>Lucrul cu copiii din medii socio-culturale defavorizate necesită un nivel superior de pregătire pedagogică și cunoașterea de metode didactice incluzive. Învățarea pentru copiii romi dezavantajați poate fi îmbunătățită prin instruirea suplimentară a cadrelor didactice în domeniul strategiilor didactice interactive, al educației interculturale, al educației incluzive și al practicilor școlare adaptate copiilor, precum și prin instruire privind istoria, limba și cultura romă.</p> <p>Instruirea furnizorilor de servicii medicale</p> <p>O instruire suplimentară poate fi oferită cadrelor medicale, pentru a le spori cunoștințele și înțelegerea privind pacienții romi. Cursurile privind diversitatea și sensibilitatea față de minorități, precum și instruirea practică, pot contribui la promovarea respectului pentru romi.</p>

Tabelul 1. **Intervenții cu titlu de exemplu menite a răspunde unor nevoi specifice**

NEVOIE	CE SE POATE FACE
<p>(Continuare din pagina precedentă)</p> <p>Capacitatea furnizorilor de servicii sociale și egalitatea de tratament</p> <p>Există un număr insuficient de furnizori de servicii sociale (de pildă, cadre didactice, cadre medicale) instruite să furnizeze servicii adecvate grupurilor dezavantajate, inclusiv romilor. Ca urmare, grupurile dezavantajate adesea nu sunt tratate egal de către furnizorii de servicii sociale.</p>	<p>Mediatorii școlari</p> <p>Mediatorii școlari pot contribui la eliminarea lipsei de comunicare și îmbunătăți relațiile dintre școli și comunitățile rome. Aceștia pot juca un rol important în reducerea numărului de persoane care au abandonat școala și a cazurilor de ne-înscrisere, îmbunătățirea performanței școlare a elevilor romi, reducerea absenteismului în rândul elevilor, combaterea segregării elevilor romi în clase, îmbunătățirea atitudinii profesorilor față de romi și promovarea dezvoltării de ansamblu a comunităților rome. Atunci când sunt folosiți mediatorii școlari, este important să se evite transferarea tuturor activităților legate de romi către aceștia, deoarece această practică ar duce la o detașare și mai mare a profesorilor de comunitățile rome pe care le deservește.</p> <p>Mediatorii sanitari</p> <p>Aceștia pot servi drept punte de legătură între comunitățile rome și cadrele medicale. De exemplu, mediatorii locali în materie de sănătate pot contribui la schimbarea normelor sociale care au descurajat absorbția de servicii de sănătate prin abordarea stigmatelor sociale asociate cu accesarea serviciilor de consiliere, a serviciilor de sănătate reproductivă sau a analizelor pentru depistarea infecțiilor transmisibile sexual. Mediatorii sanitari pot colabora cu furnizorii de servicii medicale pentru a contribui la reducerea comportamentelor discriminatorii și a folosirii unui limbaj abuziv. Aceștia îi pot ajuta pe medici să-i înțeleagă mai bine pe romi și să interacționeze mai eficient cu pacienții romi, îmbunătățind calitatea îngrijirilor.</p> <p>Asistenții sociali comunitari</p> <p>Comunitățile dezavantajate pot beneficia de prezența pe teren a asistenților sociali comunitari care interacționează cu membrii comunității și le monitorizează zilnic nevoile și problemele. În special atunci când lucrează permanent în cadrul unei comunități, asistenții sociali pot deschide un canal de comunicare între membrii comunității, furnizorii de servicii și autoritățile locale. Aceștia pot contribui la creșterea gradului de relevanță a intervențiilor prin strângerea de informații actuale cu privire la condițiile și nevoile existente. Comunicarea directă continuă cu membrii comunității, organizațiile societății civile locale și reprezentanții administrației este, de asemenea, esențială pentru monitorizarea progreselor și introducerea de corecții ale cursului de acțiune, după caz. Atunci când asistenții sociali provin din comunitățile pe care le deservește, înțeleg mai bine contextul comunitar și pot construi relații de încredere cu membrii comunității în decursul anilor. Este important să se asigure faptul că asistenții sociali comunitari au trecut prin formarea necesară.</p>

Tabelul 1. Intervenții cu titlu de exemplu menite a răspunde unor nevoi specifice

NEVOIE	CE SE POATE FACE
<p>(Continuare din pagina precedentă)</p> <p>Capacitatea furnizorilor de servicii sociale și egalitatea de tratament</p> <p>Există un număr insuficient de furnizori de servicii sociale (de pildă, cadre didactice, cadre medicale) instruite să furnizeze servicii adecvate grupurilor dezavantajate, inclusiv romilor. Ca urmare, grupurile dezavantajate adesea nu sunt tratate egal de către furnizorii de servicii sociale.</p>	<p>Sprrijin pentru educație, incluzând activități extracuriculare</p> <p>În colaborare cu școlile, comunitățile pot introduce activități sau materiale de învățare suplimentare, pentru a face experiența de învățare a copiilor romi mai relevantă cultural pentru viața lor de familie și din cadrul comunității. Acestea pot include asistență după orele de școală, pentru a-i ajuta pe copii să-și facă temele, împreună cu activități recreative după orele de școală precum sport, muzică și arte. Materialele de învățare pot fi introduse și ele pentru a crește gradul de apreciere a culturii și identității romi.</p> <hr/> <p>Ocuparea locurilor de muncă in domeniul public</p> <p>Atunci când un proiect local implică crearea de noi locuri de muncă pentru funcționarea sau întreținerea serviciilor sau infrastructurii sociale, persoanele din comunitatea locală pot fi instruite și angajate pentru a ocupa aceste posturi. Pe lângă crearea de locuri de muncă suplimentare pentru romi, aceasta poate îmbunătăți interacțiunea dintre furnizorii de servicii și clienții romi și calitatea serviciilor furnizate comunităților romi.</p>
<p>Abilitățile, informarea, conștientizarea și capacitatea membrilor comunității</p> <p>Persoanele nu posedă abilitățile, cunoștințele sau capacitatea de a accesa piețele și oportunitățile. Persoanele nu accesează anumite servicii sociale deoarece nu au o conștientizare și informare suficientă despre valoarea și disponibilitatea serviciilor.</p>	<p>Îmbunătățirea instruirii și a abilităților</p> <p>Poate fi asigurată instruire pentru a crește abilitățile cognitive și non-cognitive și capacitatea de inserție profesională a șomerilor. Programele de îmbunătățire a abilităților (precum EFTP, educație și formare tehnică și profesională) pot include o programă cu abilități pentru viața de zi cu zi axată pe motivare (stima de sine, relații interpersonale, împlinirea în viață), pe obiceiurile la locul de muncă, abilități sociale și abilități de căutare a locurilor de muncă. Aceasta poate fi completată de programe de mentorat, stagii de practică/ucenicie sau oportunități de angajare de probă care să le furnizeze participanților o experiență profesională. Formarea și asistența tehnică pot, de asemenea, furniza antreprenorilor abilitățile și cunoștințele de care au nevoie pentru a începe și derula o activitate de afaceri (pentru obținerea de autorizații, contabilitate, marketing).</p> <hr/> <p>Servicii locale complete de ocupare a forței de muncă</p> <p>Consilierea, mentoratul și asistența în căutarea unui loc de muncă pot fi furnizate celor care caută un loc de muncă, care nu dețin informații și relații adecvate sau abilități de căutare a unui loc de muncă. Asemenea servicii pot include informații privind posturile vacante și asistență la pregătirea candidării pentru angajare (de pildă, curriculum vitae și interviuri). Deoarece discriminarea este adesea o barieră în calea angajării romilor, serviciul de ocupare a forței de muncă poate servi și drept legătură între angajatori și potențialii angajați romi.</p>

Tabelul 1. **Intervenții cu titlu de exemplu menite a răspunde unor nevoi specifice**

NEVOIE	CE SE POATE FACE
<p>(Continuare din pagina precedentă)</p> <p>Abilitățile, informarea, conștientizarea și capacitatea membrilor comunității</p> <p>Persoanele nu posedă abilitățile, cunoștințele sau capacitatea de a accesa piețele și oportunitățile. Persoanele nu accesează anumite servicii sociale deoarece nu au o conștientizare și informare suficientă despre valoarea și disponibilitatea serviciilor.</p>	<p>Implicarea părinților</p> <p>Performanțele școlare superioare sunt asociate cu implicarea părinților în activitățile zilnice ale copiilor. Sprijinul părinților în anii preșcolari și în anii școlii primare are un impact semnificativ asupra viitoarelor oportunități ale copiilor. Inițiativele de mărire a gradului de implicare a părinților includ ședințe cu părinții, grupuri de sprijin pentru părinți, consiliere, participarea părinților la diferite activități școlare (precum asistarea profesorului în clasă) și activități educative pentru copii coordonate de părinți. În cartierele în care acoperirea preșcolară este insuficientă, părinții romi pot fi instruiți să dezvolte activități de învățare cu copiii sub vârsta de 6 ani .</p> <p>Conștientizare</p> <p>Pot fi pregătite evenimente sau materiale pentru informarea romilor despre un mod de viață sănătos, despre comportamentele cu riscuri și despre importanța accesării serviciilor medicale, precum controalele prenatale și vaccinările. Asemenea informații pot fi furnizate în cadrul unei educații mai ample incluzând abilități pentru viața de zi cu zi. Mediatorii sanitari pot fi, de asemenea, mobilizați pentru a comunica cu romii și a le oferi mai multe cunoștințe despre un mod de viață sănătos și îngrijirile medicale.</p>
<p>Venit</p> <p>Oamenii nu își pot îmbunătăți locuințele, nu pot pune bazele unei afaceri, nu pot avea acces la educație și nu pot primi îngrijiri medicale din cauza lipsei de venituri și economii.</p>	<p>Servicii și oportunități de ocupare a forței de muncă</p> <p>Oportunitățile publice de angajare și programele de îmbunătățire a competențelor pot crește venitul grupurilor și comunităților vulnerabile.</p> <p>Microfinanțe</p> <p>Pot fi dezvoltate programe de furnizare de mici împrumuturi care să-i ajute pe proprietarii de case să-și îmbunătățească locuințele sau să ajute micile afaceri locale să realizeze investiții de demarare (de exemplu, pentru facilități, echipamente, materii prime și alte contribuții).</p> <p>Programe de burse</p> <p>Acestea pot fi create la nivel local pentru învățământul secundar și terțiar. Ele pot fi furnizate pe baza unui model hibrid care combină criteriile bazate pe necesități cu cele bazate pe merite pentru a viza elevii și studenții vulnerabili sau dezavantajați care întrunesc anumite standarde de performanță. Pentru învățământul terțiar, bursele pot acoperi taxa de studii și/sau cheltuielile de trai.</p>

2.3

Reducerea riscurilor privind atingerea unor rezultate eficace și durabile

Planificatorii locali trebuie să identifice potențialele riscuri privind impactul intervențiilor, atât din punct de vedere al eficienței, cât și al durabilității lor, și să planifice activități care să abordeze aceste riscuri.

Pentru a fi eficiente, intervențiile trebuie să abordeze cauzele de bază ale rezultatelor slabe. Asta nu înseamnă numai îmbunătățirea calității și acoperirii infrastructurii și serviciilor, ci și îndepărtarea constrângerilor care-i împiedică pe utilizatori să le acceseze. Conceperea oricărei intervenții trebuie însoțită de întrebarea: „Dacă le construim, vor veni?” Barierele privind cererea includ conștientizarea și capacitatea utilizatorilor, accesibilitatea și costurile de oportunitate, precum și normele și riscurile sociale (siguranță, demnitate, reputație etc.). Toate acestea trebuie evaluate și abordate. Numeroase comunități române sunt extrem de sărace și simpla asigurare de noi infrastructuri sau servicii nu va duce neapărat la utilizarea lor. Dacă nu sunt conștiente de beneficiile unui serviciu sau dacă este prea costisitor, persoanele nu îl vor putea folosi. Chiar atunci când un serviciu în sine este prestat gratuit, persoanele pot decide să nu-l acceseze dacă consideră că sunt prea mari costurile de tranzacție sau de oportunitate (de exemplu, transport, timp pierdut pentru producerea de venit și îngrijirea familiei). Teama de a fi tratați necorespunzător sau umiliți de către furnizorii de servicii îi poate descuraja și ea pe oameni să acceseze un serviciu.

În multe cazuri, intervențiile sunt concepute fără a se acorda suficientă atenție aranjamentelor de exploatare și costurilor recurente (de exploatare și de întreținere) dincolo de finanțarea inițială, și astfel rezultatele nu pot fi susținute. Intervențiile

trebuie concepute împreună cu o strategie de retragere realistă.

Folosirea programelor guvernului deja existente ca bază poate constitui o modalitate eficientă de îmbunătățire a durabilității unei intervenții. Furnizorii de servicii se confruntă adesea cu provocări suplimentare atunci când își desfășoară activitatea în comunități marginalizate. Acestea includ costuri de exploatare și de întreținere ridicate și rate scăzute de recuperare a costurilor. Acești factori negativi pot descuraja furnizorii de servicii și societățile de utilități publice de la a continua să deservească respectivele zone, mai ales o dată ce fondurile UE încetează să le mai achite serviciile. Asemenea riscuri pot fi reduse prin pornirea de la programele existente, care s-au dovedit sustenabile în absența fondurilor UE. Mai mult, utilizarea programelor existente este rentabilă, deoarece permite partajarea resurselor și a expertizei. Experiența arată că este mai simplu să se asigure prestarea eficientă și continuă a serviciilor în educație, sănătate și îngrijirea de zi atunci când acestea sunt deja integrate în sistemul obișnuit de furnizare a serviciilor sociale al unui municipiu, al unui stat sau al unei provincii.

Tabelul 2 prezintă o serie de întrebări care să ajute autoritățile locale să evalueze eficiența și durabilitatea unei intervenții în timpul fazei de pregătire. Pentru fiecare tip de risc, tabelul 2 furnizează opțiuni pentru potențialele activități de reducere a riscurilor, care pot fi incluse în cadrul intervenției. Acestea sunt doar exemple ale opțiunilor disponibile. După luarea în considerare a intervenției specifice și a contextului local, autoritățile locale pot alege să introducă opțiuni alternative care vor aborda mai bine riscurile.

Tabelul 2. Cum să se asigure o intervenție eficientă și durabilă

ÎNTREBARE	CE TREBUIE FĂCUT	EXEMPLE
Populația țintă este conștientă de intervenție? A fost informată despre activitățile ce urmează a fi implementate și le înțelege?	Creșterea nivelului de conștientizare privind intervenția (activități, scopuri, amplasament, termene, costuri, implicații sociale și de mediu) la începutul ciclului de intervenție și promovarea participării.	<ul style="list-style-type: none"> • Campanii de conștientizare publică • Consultări publice (inclusiv prin asistenți sociali comunitari)
Populația țintă este conștientă de avantajele accesării activităților, serviciilor sau facilităților ce urmează a fi furnizate de intervenție? Știu oamenii cum anume i-ar putea ajuta activitățile, serviciile sau facilitățile?	Creșterea nivelului de conștientizare privind avantajele accesării anumitor activități, servicii sau facilități.	<ul style="list-style-type: none"> • Campanii de conștientizare publică • Activități de informare realizate de asistenții sociali și mediatorii comunitari
Alte populații decât cea țintă (de pildă, ne-romi) sunt conștiente de intervenție? Au fost informate despre activitățile ce urmează a fi implementate și le înțeleg?	Creșterea nivelului de conștientizare privind intervenția (activități, scopuri, amplasament, termene, costuri, implicații sociale și de mediu) la începutul ciclului de intervenție și promovarea participării.	<ul style="list-style-type: none"> • Campanii de conștientizare publică • Consultări publice (inclusiv prin asistenți sociali comunitari)
Este probabil ca populația țintă să poată plăti pentru serviciile sau facilitățile furnizate de intervenție?	Accesibilizarea serviciilor pentru populația țintă. Asigurarea exploatarei și întreținerii durabile a serviciilor și facilităților necesită în general încasarea de onorarii de la utilizatori. Dar când utilizatorii întâmpină dificultăți la plata acestora, trebuie găsită o cale fie de a reduce tarifele, fie de a-i ajuta pe utilizatori să le plătească. Acest lucru poate fi realizat prin reducerea costurilor investițiilor inițiale,	<ul style="list-style-type: none"> • Implicarea forței de muncă locale în activități din cadrul proiectului, precum îmbunătățirea infrastructurii, care creează locuri de muncă temporare și dezvoltă abilități pentru angajări viitoare • Instruirea populației țintă locale astfel încât membrii ei să poată fi angajați pentru a exploata și gestiona serviciul sau facilitatea pe viitor

Tabelul 2. Cum să se asigure o intervenție eficientă și durabilă

ÎNTREBARE	CE TREBUIE FĂCUT	EXEMPLE
<p>(Continuare din pagina precedentă)</p> <p>Este probabil ca populația țintă să poată plăti pentru serviciile sau facilitățile furnizate de intervenție?</p>	<p>precum și a costurilor de exploatare și întreținere, și prin contribuirea la creșterea veniturilor populației. Stabilirea de tarife subvenționate este o altă opțiune, dar pentru a o face sustenabilă, trebuie asigurată o sursă consistentă de finanțare. De obicei, subvențiile orientate sunt mai rentabile decât cele generale.</p>	<ul style="list-style-type: none"> • Intervenții privind ocuparea forței de muncă și generarea de venit, precum formarea profesională, asistența în căutarea de locuri de muncă, facilitarea uceniciei și educația pentru adulți • Asistență pentru a ajuta persoanele să acceseze ajutoarele sociale pentru care sunt eligibile
<p>Dacă serviciul sau facilitatea furnizat(ă) de intervenție va fi accesat(ă) de un grup în mod colectiv sau dacă va trebui să fie gestionat(ă) colectiv (de ex., printr-o asociație a utilizatorilor de apă sau o asociație de cartier), comunitatea dispune de suficientă capacitate organizațională pentru a realiza acțiunile necesare în mod colectiv?</p>	<p>Creșterea capacității populației locale de a gestiona și susține colectiv serviciul sau facilitatea. Sprijinirea implicării populației în activități de creștere a asumării proprietății serviciilor și solicitarea asumării răspunderii de către furnizorii de servicii. Implicarea părinților în activități școlare prin intermediul asociațiilor de părinți, de exemplu, poate îmbunătăți performanțele școlare ale copiilor și totodată le permite părinților să ia parte la viața comunității. Asistenții sociali și mediatorii pot juca și ei un rol în a ajuta comunitatea locală să dea glas cererilor sale.</p>	<ul style="list-style-type: none"> • Asistență tehnică și sprijin juridic pentru înființarea și desfășurarea activității asociațiilor sau comitetelor utilizatorilor de servicii • Utilizarea de moderatori, animatori, mediatorii și asistenți sociali care să sprijine organizarea de întruniri și să faciliteze luarea de decizii • Instruirea asociațiilor sau comitetelor utilizatorilor (de ex., în contabilitate, cunoștințe financiare de bază și proceduri de luare a deciziilor)
<p>Populația țintă va putea accesa în siguranță serviciul sau facilitatea, într-un moment și la un cost convenabil? Membrii săi se vor simți în siguranță când vor sosi?</p>	<p>Creșterea accesibilității și siguranței serviciului sau facilității.</p>	<ul style="list-style-type: none"> • Asigurarea de mijloace de transport rentabile (de ex., autobuze) pentru accesarea serviciului sau a facilității • Asigurarea de servicii mobile (de ex., clinici mobile) pentru a aduce serviciile mai aproape de familii

Tabelul 2. Cum să se asigure o intervenție eficientă și durabilă

ÎNTREBARE	CE TREBUIE FĂCUT	EXEMPLE
<p>(Continuare din pagina precedentă)</p> <p>Populația țintă va putea accesa în siguranță serviciul sau facilitatea, într-un moment și la un cost convenabil? Membrii săi se vor simți în siguranță când vor sosi?</p>		<ul style="list-style-type: none"> • Introducerea de măsuri de siguranță publică (de ex., iluminat stradal, patrulare comunitare, camere CCTV)
<p>Populația țintă va avea timp să acceseze serviciul sau facilitatea? Vor fi nevoiți utilizatorii să-și sacrifice activitățile generatoare de venit pentru a accesa serviciul sau facilitatea? Serviciul sau facilitatea va fi disponibil(ă) în momentul din an/săptămână/zi convenabil pentru populația țintă?</p>	<p>Punerea la dispoziție a serviciului sau a facilității într-un interval de timp convenabil pentru populația țintă.</p>	<ul style="list-style-type: none"> • Program de funcționare adaptat modului de viață al populației țintă (poate fi necesar un program prelungit) • Gruparea serviciilor pentru a reduce timpul combinat necesar accesării lor (de ex., combinarea educației copiilor preșcolari cu formarea profesională/educația pe întreaga durată a vieții pentru părinți, astfel încât părinții să primească instruire în timp ce copiii primesc educația de nivel preșcolar)
<p>Populația țintă se va simți confortabil accesând serviciul sau facilitatea? Demnitatea și reputația membrilor săi vor fi protejate?</p>	<p>Creșterea gradului de sensibilitate culturală a furnizorilor de servicii.</p>	<ul style="list-style-type: none"> • Instruire privind competența culturală pentru furnizorii de servicii (de ex., cadre didactice, furnizori de servicii medicale, polițiști) • Utilizarea asistenților sociali și a mediatorilor
<p>Populația țintă are documentele civile necesare (de ex., documente personale de identitate, certificate de rezidență oficiale și titluri de proprietate) pentru a fi eligibilă pentru serviciile, facilitățile sau proprietățile furnizate de intervenție?</p>	<p>Facilitarea înregistrării documentelor personale de identitate și a titlurilor de proprietate, pentru a asigura faptul că aceste persoane beneficiază de investiții, în special într-un cadru informal.</p>	<ul style="list-style-type: none"> • Sprijin proactiv pentru emiterea de documente personale de identitate și privind drepturile de proprietate (de ex., certificarea drepturilor de posesiune, atunci când dreptul de proprietate oficial nu este aplicabil)

Tabelul 2. Cum să se asigure o intervenție eficientă și durabilă

ÎNTREBARE	CE TREBUIE FĂCUT	EXEMPLE
Beneficiarii intervenției aparțin unui grup omogen fără un istoric de plângeri sau neîncredere între grupuri?	Încurajarea reconcilierii, a înțelegerii reciproce, a încrederii și a adaptării/ toleranței la diversitate.	<ul style="list-style-type: none">• Activități de colaborare, precum cele care necesită partajarea responsabilităților pentru menținerea unei facilități comunitare• Activități recreative care aduc oamenii laolaltă• Campanii împotriva discriminării

3

BUNE PRACTICI PENTRU ÎMBUNĂTĂȚIREA CALITĂȚII INTERVENȚIILOR

3.1

Implicarea comunităților locale

- ▶ Consultările cu comunitățile rurale locale pot duce la creșterea sprijinului lor pentru intervenții.
- ▶ Pot fi utilizate diverse metode de consultare pentru a culege informații și sfaturi de la membrii comunității.
- ▶ Mecanismele de feedback din partea cetățenilor contribuie la menținerea canalelor de comunicare cu comunitatea locală sau cu grupul de beneficiari.

Implicarea comunității prin consultări și mecanisme de feedback din partea cetățenilor poate spori eficiența intervențiilor. Aceasta le permite beneficiarilor și altor membri ai comunității să împărtășească opiniile și informațiile pe care le dețin cu cei care planifică și exploatează intervențiile. Implicarea de succes:

- îmbunătățește orientarea și modul de concepere a unei intervenții;
- crește nivelul de conștientizare și asumare a intervenției în rândul membrilor comunității, precum și gradul de utilizare a beneficiilor ei; și
- crește asumarea răspunderii și îmbunătățește performanțele autorităților locale, reducând riscul de fraudă și corupție.

Participarea membrilor comunității locale este esențială pentru succesul intervențiilor integrate, deoarece știi de ce anume este nevoie, motivul acestor nevoi, care sunt barierele, ce se poate face, ce anume își pot permite utilizatorii și ce poate fi menținut.

Participarea crește gradul de asumare și relevanță a intervențiilor, prin identificarea priorităților părților interesate și a abilității lor de a exploata și menține serviciile. De asemenea, ea contribuie la incluziunea socială a comunităților rome dezavantajate, prin împuternicire. Participarea comunităților

ne-rome este, de asemenea, esențială pentru atragerea sprijinului acestora față de intervenție, pentru a se evita stigmatizarea romilor și pentru încurajarea cooperării dintre romi și ne-romi pe baza unor interese comune.

Autoritățile locale ar trebui să-i implice pe membrii comunității atât în pregătirea, cât și în implementarea intervențiilor. O dată ce o intervenție este demarată, membrii comunității pot rămâne implicați prin intermediul monitorizării și evaluării participative. A se vedea și Secțiunea 3.5, „Monitorizarea și evaluarea intervențiilor împreună cu comunitatea” (la pagina 45).

Conceptul „membrii comunității” trebuie înțeles a include o gamă largă de părți interesate locale, inclusiv atât beneficiarii direcți și indirecti, cât și alte persoane care ar fi afectate sau interesate de intervenție.

Programul ROMACT, descris în caseta de mai jos, poate, de asemenea, furniza sprijin autorităților locale în implicarea membrilor comunității.

Programul ROMACT poate ajuta autoritățile locale să întreprindă un proces cuprinzător de evaluare a nevoilor romilor; să elaboreze și să implementeze politicile orientate, planurile și proiectele menite să



abordeze aceste nevoi; și să integreze nevoile privind incluziunea romilor în politicile generale. Autoritățile locale încep prin a identifica sursele de marginalizare socială a comunității rome locale și prin a evalua ce anume trebuie făcut. Acest proces, care contribuie la Planul de acțiune privind dezvoltarea locală al municipalității, este realizat în parteneriat cu comunitatea romă locală,

reprezentată de Grupul de acțiune comunitară al romilor (GAC). GAC este alcătuit din persoane rome locale care se angajează să soluționeze provocările cu care se confruntă comunitatea lor și care sunt dispuse să intre într-un dialog cu autoritățile locale. GAC devine interlocutorul autorităților locale.

www.coe-romact.org

UTILIZAREA UNEI VARIETĂȚI DE METODE DE CONSULTARE

Procesul de consultare contribuie la identificarea intereselor în joc, cu scopul final de a dezvolta o strategie sau un proiect bine pus(ă) la punct, care are șanse mari de a fi sprijinit(ă) și implementat(ă) de grupul de beneficiari vizat. Consultările sunt, în primul rând, mijloace de solicitare de informații, sfaturi și opinii din partea comunității. Acestea pot constitui și o ocazie de a partaja informațiile disponibile cu membrii comunității.

Procesele de consultare pot fi desfășurate în diverse formate, în funcție de grupul țintă. Este adesea utilă folosirea mai multor

tipuri de consultare la interacțiunea cu diverse părți interesate precum beneficiarii direcți, experți, societatea civilă și partenerii din sectorul privat. Constrângerile de buget și de timp pot limita opțiunile disponibile și trebuie luate în considerare din timp, pentru a permite utilizarea optimă a resurselor pentru procesul de consultare. Tabelul 3 prezintă câteva metode și formate de consultare care pot fi aplicate.

Consultanți de ateliere, asistenți sociali sau mediatori comunitari competenți pot fi angajați să organizeze și să conducă aceste consultări.

Tabelul 3. Formate alternative pentru consultările cu comunitățile rurale locale

FORMAT	DESCRIERE	GRUP ȚINTĂ
Feedback public prin comentarii	Publicului i se poate adresa o solicitare de comentarii. Această solicitare trebuie să prezinte o metodă ușor accesibilă de furnizare a comentariilor, precum prin e-mail, mediile de socializare, scrisori sau telefon, și să definească o perioadă de timp rezonabilă pentru trimiterea lor. Planificatorii și implementatorii proiectului vor răspunde la comentarii. Sinteza comentariilor și a răspunsurilor la acestea trebuie făcută publică: de exemplu, comentariile și răspunsurile pot fi postate săptămânal sau bisăptămânal în mijloace de comunicare accesibile membrilor comunității și grupului țintă, precum și pe site-uri web cunoscute.	Beneficiarii rome vizati și, atunci când este cazul, alte părți interesate precum comunitățile învecinate (ne-rome) și autoritățile locale.

Tabelul 3. Formate alternative pentru consultările cu comunitățile rurale locale

FORMAT	DESCRIERE	GRUP ȚINTĂ
Interviuri	Interviurile pot fi desfășurate prin telefon sau față în față, pentru a obține părerile părților interesate în chestiuni relevante pentru proiect.	Surse principale de informații sau lideri ai societății civile rome.
Ateliere	O întâlnire sau o serie de întâlniri poate fi organizată pentru discuții pe anumite subiecte relevante pentru intervenția planificată sau în derulare. Atelierele pot implica brainstorming privind o anumită chestiune, analizarea provocărilor și realizărilor din trecut, schițarea unui scenariu de viitor sau îmbunătățirea înțelegerii activităților și rezultatelor așteptate.	Beneficiarii romi vizați și, atunci când este cazul, alte părți interesate precum comunitățile învecinate (ne-rome) și autoritățile locale.
Întrunire a comunității sau întâlnire convocată la primărie	Un forum de amploare sau o întrunire la nivelul comunității poate fi utilizat(ă) pentru partajarea de informații cu un grup mare de membri ai comunității în mod transparent. Un asemenea eveniment necesită pregătiri atente, pentru a menține discuția orientată asupra chestiunii vizate. Un proces bine conceput și comunicat în mod clar este necesar pentru a se asigura faptul că fiecare participant are oportunitatea de a face comentarii în timpul consultării.	Publicul și beneficiarii romi vizați și alte părți interesate, precum comunitățile învecinate (ne-rome) și autoritățile locale.
Discuții pe Internet	Discuțiile pe Internet pot fi purtate prin intermediul listelor de e-mailuri, al blogurilor sau pe un site web. Avantajele includ costurile reduse și potențiala abilitate de a ajunge la un public larg. Dezavantajul este reprezentat de potențiala excludere a unor membri ai grupului țintă, a persoanelor care au acces limitat sau nu au acces la Internet și a persoanelor care nu știu să folosească calculatorul. Astfel, mijloacele electronice sunt cel mai bine utilizate ca un instrument în completarea altor metode de consultare.	Publicul și beneficiarii de etnie romă vizați, alte părți interesate și/ sau experți.
Comunicarea continuă prin asistenți sociali comunitari	Prezența permanentă pe teren a asistenților sociali comunitari poate facilita comunicarea zilnică dintre membrii comunității, furnizorii de servicii sociale, autoritățile locale și alți actori. Asistenții sociali pot colecta cele mai recente informații privind condițiile infrastructurii, serviciilor și oportunităților de dezvoltare existente prin dialog activ și continuu cu membrii comunității.	Publicul și beneficiarii romi vizați și alte părți interesate, precum comunitățile învecinate (ne-rome) și autoritățile locale.

STABILIREA MECANISMELOR DE FEEDBACK DIN PARTEA CETĂȚENILOR

În timpul implementării unei intervenții, este crucial să fie menținute canale de feedback din partea membrilor comunității locale. Acest lucru se poate realiza prin stabilirea unui mecanism eficient de feedback din partea cetățenilor (MFC).

Un MFC bine conceput și bine implementat poate mări eficiența unei intervenții creând conștientizare publică privind intervenția și obiectivele sale. Furnizarea de sugestii practice, reclamații și plângeri către autoritățile publice permite acestora să fie mai responsabile, mai transparente, să răspundă mai bine beneficiarilor și să estimeze eficacitatea proceselor organizaționale interne. MFC poate de asemenea să ajute la prevenirea fraudelor și a corupției și să atenueze alte riscuri legate de proiect.

Există șase principii esențiale ale MFC:

- 1. Corectitudine**
Reclamațiile și plângerile sunt tratate confidențial, evaluate imparțial și gestionate transparent.
- 2. Obiectivitate și independență**
MFC funcționează independent de toate părțile interesate pentru a garanta tratament corect, obiectiv și imparțial.
- 3. Simplitate și accesibilitate**
Procedurile pentru depunerea reclamațiilor și solicitarea de măsuri

sunt simple și ușor de înțeles de către cetățeni. MFC este accesibil tuturor părților interesate, chiar și celor din regiuni îndepărtate, indiferent de limba pe care o vorbesc, nivelul de educație și venitul acestora.

4. MFC este conceput atât pentru a primi reclamații, cât și pentru a răspunde acestora

Personalul care gestionează reclamațiile, plângerile și sugestiile este instruit să răspundă acestora prin măsuri rapide și eficiente.

5. Viteză și proporționalitate

Toate reclamațiile, plângerile și sugestiile, simple sau complexe, sunt abordate și rezolvate cât mai repede posibil. Măsurile luate sunt rapide, decisive și corecte.

6. Incluziune participativă și socială

Toate persoanele interesate, inclusiv mass-media, sunt încurajate să adreseze plângeri și comentarii autorităților locale. O atenție specială este acordată asigurării faptului că oamenii săraci și grupurile marginalizate pot accesa MFC.

Pașii fundamentali pentru crearea unui MFC eficient sunt rezumați în Tabelul 4.

Tabelul 4. Crearea unui mecanism eficient de feedback din partea cetățenilor

Analizarea și adaptarea procedurilor existente	Cele mai multe țări au proceduri guvernamentale oficiale care definesc responsabilitățile pentru rezolvarea reclamațiilor și a conflictelor dintre cetățeni și autoritățile locale. Ori de câte ori este posibil, autoritățile locale trebuie să construiască MFC pe baza acestor proceduri existente.
Estimarea volumului de utilizatori și evaluarea resurselor necesare	Este important să se estimeze câte persoane este probabil să utilizeze MFC pentru a se estima resursele—umane, financiare și tehnologice—care trebuie să fie încorporate în concepția și bugetul acestuia.
Dezvoltarea procedurilor standard de operare și a graficelor de flux care codifică modul cum va fi rezolvat feedback-ul din partea cetățenilor, inclusiv reclamațiile și plângerile	Un MFC eficient constă minimum dintr-o descriere a procedurilor stabilite pentru a rezolva reclamațiile. Graficele de flux sunt un mod eficient de a ilustra modul cum se va desfășura procesul de feedback din partea cetățenilor.

Tabelul 4. Crearea unui mecanism eficient de feedback din partea cetățenilor

<p>Dezvoltarea și publicarea principiilor MFC</p>	<p>Cheia succesului general al MFC este angajamentul organizațional. Acest angajament poate fi afirmat prin declararea faptului că autoritățile locale salută depunerea reclamațiilor ca pe o oportunitate de îmbunătățire și prin publicarea politicii MFC. O politică eficientă comunică de obicei un set de principii directe, sfera și tipul reclamațiilor sau plângerilor care vor fi adresate și standardele de performanță.</p>
<p>Alocarea de responsabilități privind feedback-ul din partea cetățenilor și pregătirea personalului pentru a gestiona reclamațiile</p>	<p>Autoritățile locale trebuie să aibă capacitate suficientă pentru a implementa MFC. Personalul trebuie pregătit privind modalitatea de gestionare a reclamațiilor și a plângerilor și motivele pentru care este important MFC. De asemenea, cetățenii pot fi pregătiți pentru a întreprinde ei înșiși unele activități de feedback. De exemplu, mai mulți membri ai comunității pot fi desemnați drept „puncte focale” care comunică reclamațiile părților corespunzătoare și/sau depun efort inițial pentru a rezolva plângerile. Aceștia trebuie să fie selectați democratic și trebuie să li se asigure pregătirea pentru aceste roluri.</p>
<p>Încurajarea cetățenilor în vederea utilizării MFC</p>	<p>Nici chiar cel mai bine conceput MFC nu poate fi eficient dacă cetățenii nu sunt conștienți de existența lui și nu înțeleg cum funcționează. Este importantă pregătirea materialelor de comunicare despre un MFC, procedurile acestuia, nivelurile/ responsabilii cărora trebuie să le fie adresate diferite tipuri de reclamații, standardele operaționale de servicii și alte informații relevante. Trebuie afișate cel puțin procedurile de feedback din partea cetățenilor și numărul de contact sau adresa de e-mail pentru raportarea reclamațiilor. Aceste informații trebuie să fie ușor accesibile publicului, într-un loc vizibil și convenabil și fără costuri pentru acesta. Este de asemenea importantă asigurarea faptului că informațiile ajung la cei mai vulnerabili dintre beneficiari.</p>

Exemplu de mecanism de feedback din partea cetățenilor

Imediat ce au fost realizate planurile pentru o intervenție, membrilor comunității li se dau informații clare și fiabile privind măsura, efectele preconizate ale acesteia și strategiile propuse pentru atenuarea efectelor negative. Aceste informații trebuie să fie ușor accesibile publicului, într-un loc vizibil și convenabil, fără costuri pentru membrii comunității. Vor fi afișate în mod vizibil procedurile de feedback din partea cetățenilor și numerele de contact sau adresele de e-mail pentru raportarea reclamațiilor.

În orice etapă a procesului, persoanele afectate pot face reclamație direct la personalul desemnat. Un număr de telefon, o adresă de e-mail, o adresă poștală și o căsuță de reclamații alocate special vor fi puse la dispoziția publicului în acest scop.

Exemplu de mecanism de feedback din partea cetățenilor

Autoritatea locală face toate eforturile pentru a obține o rezolvare amiabilă a tuturor reclamațiilor/plângerilor în termen de trei zile de la primirea reclamației. Dacă o reclamație nu poate fi rezolvată, autoritățile locale convoacă un Comitet de Feedback Cetățenesc compus din (a) personal al autorităților locale, (b) contractanți/furnizori de servicii și (c) reprezentanți ai comunității. Comitetul audiază cazul și furnizează un răspuns în maximum două săptămâni.

În situația în care cazul nu este rezolvat la nivelul Comitetului de Feedback Cetățenesc, acesta poate fi înaintat de oricare dintre părți autorității la nivel național (cum ar fi Autoritatea de Management) sau unei instanțe.

3.2

Soluționarea segregării spațiale a romilor

- ▶ Desegregarea și neselegarea sunt diferite.
- ▶ Măsuri de desegregare, ca și de neselegare pot fi inițiate în comunitățile segregate.
- ▶ Proiectele trebuie să evite generarea unei concentrații mai mari în comunitățile rome sărace sau a unei izolări fizice mai mari a acestora.

Segregarea spațială sau rezidențială a romilor adesea perpetuează marginalizarea prin crearea de dezavantaje, cum ar fi acces mai mic la infrastructura de bază, la serviciile sociale și la oportunitățile economice. Comunitățile segregate pot continua să se extindă pe măsură ce noi generații de adulți tineri rămân în comunitate și formează noi familii. Mulți nu vor găsi oportunități de a lua parte la o viață economică și socială mai largă în afara comunităților segregate, ceea ce înseamnă că segregarea este transferată de la o generație la alta.

Unele măsuri care vizează îmbunătățirea condițiilor de viață ale romilor pot conduce la o segregare mai mare. De exemplu,

famiile de romi ar putea fi transferate dintr-o așezare neoficială cu condiții precare într-o zonă cu un nou complex de locuințe sociale construit pentru a găzdui numai familii de romi. Acest lucru ar putea îmbunătăți condițiile lor de locuit, dar are ca rezultat concentrarea mai mare și izolarea fizică de restul societății. Astfel de măsuri pot face rău familiilor de romi pe termen lung și nici chiar beneficiile obținute din îmbunătățirea condițiilor de locuit nu vor fi durabile dacă segregarea afectează oportunitățile locuitorilor de a lua parte la activitatea mai largă economică și socială.

Această secțiune se concentrează pe segregarea spațială sau rezidențială a romilor, prin care romii și ne-romii sunt

separați fizic în comunități diferite. Aceasta este diferită de segregarea în ceea ce privește furnizarea de servicii, cum ar fi în educație sau în asistență medicală. În timp ce segregarea spațială poate duce la

segregare în furnizarea de servicii, nu este întotdeauna cauza acesteia și este posibil ca desegregarea în furnizarea de servicii (de ex., desegregarea școlară) să nu necesite neapărat desegregare rezidențială.

DIFERENȚIEREA DINTRE DESEGREGARE ȘI NESEGREGARE

Desegregarea înseamnă a rezolva segregarea. Este o acțiune sau un proces care pune capăt separării existente între două grupuri—de exemplu, romi și ne-romi. De exemplu, dacă într-o comunitate izolată locuiesc romi dezavantajați și aceștia au interacțiune limitată cu ne-romii, desegregarea ar putea însemna luarea de măsuri pentru a face ca romii să trăiască printre vecini ne-romi sau ca copiii romi să studieze în aceeași școală cu copiii ne-romi. Prima variantă implică desegregare spațială, în timp ce ultima implică desegregarea furnizării de servicii.

Desegregarea spațială, la rândul său, poate avea loc la nivel de comunitate sau de familie. Prima variantă are rolul de a

desegrega întreaga comunitate, cum ar fi prin desființarea unei așezări neoficiale și mutarea locuitorilor în comunități mixte, în timp ce ultima are rolul de a ajuta diferite familii să se mute în comunități integrate.

Nesegregarea înseamnă implementarea intervențiilor fără a crea segregare sau a accentua segregarea existentă. De exemplu, o intervenție poate oferi un serviciu de bază, cum ar fi apa curentă, unei comunități segregate în condiții de nesegregare—adică fără a mări concentrarea romilor sau a-i izola și mai mult. Nesegregarea nu produce, în sine, desegregare spațială, care necesită un set diferit de intervenții. Dar ambele abordări, desegregarea și nesegregarea, pot îmbunătăți condițiile de viață ale oamenilor în comunitățile segregate.

PROMOVAREA DESEGREGĂRII SPAȚIALE PRIN ACȚIUNI PE TERMEN SCURT ȘI LUNG

Desegregarea nu este un obiectiv final, ci un mijloc de a elimina obstacolele în calea accesării serviciilor, a piețelor și a spațiilor de către un grup marginalizat, mărinând astfel capacitatea și oportunitățile membrilor acestuia de a participa la viața socială. Desegregarea efectivă și durabilă începe cu oameni care se mută fizic (romi sau ne-romi) pentru a forma comunități mixte, integrate. Totuși, este nevoie de mult mai mult decât mutarea fizică pentru ca desegregarea să-și atingă scopurile.

Dacă o comunitate segregată de romi și societatea înconjurătoare ne-romă nu sunt pregătite să trăiască una lângă cealaltă, probabil că vor avea dificultăți în a se adapta la schimbare. În plus, relocarea poate afecta mijloacele de existență ale romilor împiedicând accesul lor la rețelele sociale și la sursele de venit existente. În

oricare dintre cazuri, desegregarea ar putea să nu-și atingă obiectivele și ar putea chiar să aibă impact negativ.

Prin urmare, desegregarea necesită o abordare integrată care combină atât măsuri directe, cât și indirecte în sectoare diferite, în cursul intervenției. Unele măsuri pot necesita un proces lung și costisitor, de aceea este necesară planificarea atentă. Mai jos sunt elementele cheie care trebuie considerate la efectuarea desegregării.

Creșterea nivelului de conștientizare și consultarea

Este important atât pentru romii, cât și pentru ne-romii care vor fi implicați în desegregare să fie informați despre proces înainte de începerea acestuia. Dacă oamenii înțeleg cum se va produce desegregarea și

ce rezultat se urmărește, în cele mai multe cazuri, acest lucru va mări susținerea lor pentru intervenție. Lipsa informațiilor dă naștere îngrijorărilor, nesiguranței și suspiciunilor, care pot alimenta împotrivirea. Desegregarea nu va avea succes dacă părțile interesate nu înțeleg beneficiile sale și nu o susțin. Creșterea gradului de conștientizare și consultările sunt deci esențiale pentru a asigura faptul că părțile interesate rămân informate, furnizează feedback, participă și își asumă procesul.

Păstrarea rețelelor de susținere socială

O familie de romi mutată riscă să piardă legăturile sociale pozitive cu alte familii de romi, de care se bucura în vechea sa comunitate. Multe familii de romi lucrează împreună cu rețele extinse de familii și prieteni și susțin reciproc aceste rețele, iar aceste legături sociale oferă siguranță în vremuri dificile. Pierderea accesului la acestea poate mări vulnerabilitatea unei familii la șocuri, cum ar fi pierderea venitului sau probleme de sănătate.

În efectuarea desegregării, este importantă minimizarea dezmembrării rețelelor existente și încurajarea altora noi. În multe cazuri, îmbunătățirea accesului romilor la principalele servicii sociale poate înlocui parțial rețelele de sprijin reciproc, dar intervențiile trebuie totuși să facă eforturi pentru a încuraja legăturile sociale pozitive în noua comunitate. De asemenea, autorii proiectelor trebuie să ia în considerare că ar putea exista tensiuni între diferite grupuri de romi și simpla creare a unei comunități care amestecă diferiți locuitori romi și ne-romi s-ar putea să nu funcționeze.

Creșterea competenței culturale și combaterea discriminării

Deceniile de segregare au împiedicat interacțiunea și comunicarea între romi și ne-romi. Diferite obiceiuri, percepții și circumstanțe fac dificil pentru fiecare grup să îl înțeleagă și să îl accepte pe celălalt. Astfel de diferențe pot duce la neînțelegeri, neîncredere și dezaprobare reciprocă, alimentând tensiuni și conflicte și ducând, în unele cazuri, la discriminare.

Este importantă creșterea capacității ambelor grupuri de a-și înțelege și respecta diferențele prin interacțiune, pregătire și activități de ridicare a gradului de conștientizare. În plus, atunci când romii sau ne-romii sunt mutați într-o nouă comunitate, ei trebuie să fie familiarizați cu regulile și codul de etică al noii comunități. Creșterea aprecierii culturii romi de către publicul general poate de asemenea să mărească stima de sine a romilor și să le dea puterea de a-și asuma un rol mai activ în viața socială și economică.

Medierea conflictelor și a lipsei de comunicare

Trebuie furnizat un serviciu de mediere pentru a ajuta la rezolvarea conflictelor sau tensiunilor care apar între grupuri, indiferent dacă acestea sunt între romi și ne-romi sau între diferite grupuri de romi. Mediatorii și asistenții sociali pot avea și rolul de punte între romii dezavantajați și oficialii publici sau furnizorii de servicii pentru a mări calitatea și gradul de utilizare a serviciilor sociale.

Reluarea sau îmbunătățirea activităților generatoare de venit

Dacă desegregarea necesită relocarea romilor dintr-o comunitate segregată într-una nesegregată, multe familii de romi vor trebui să găsească noi surse de venit. S-ar putea ca abilitățile și cunoștințele pe care le-au utilizat pentru a-și câștiga existența în comunitatea segregată să nu fie potrivite pentru oportunitățile generatoare de venit din noul loc. Mai mult, locuințele și alte costuri ale vieții sunt de obicei mai mari în comunitățile nesegregate, iar romii vor trebui să câștige mai mult decât în vechile comunități, unde s-ar putea să se fi bazat parțial pe resursele disponibile, cum ar fi terenul agricol, apa dintr-un râu sau un lac, produsele forestiere sau chiar gropile de gunoi prin care căutau. Asistența pentru a-i ajuta pe romii care au fost mutați să găsească noi mijloace de existență include pregătirea profesională, dezvoltarea abilităților non-cognitive și asistența în căutarea unui loc de muncă.

UTILIZAREA INTERVENȚIILOR DE NESEGREGARE PENTRU A PROMOVA DESEGREGAREA SPAȚIALĂ

Măsurile care nu includ desegregare spațială directă sau imediată ar putea totuși contribui la desegregarea spațială pe termen lung prin crearea de condiții favorabile. Intervențiile în următoarele domenii, de exemplu, pot contribui la desegregarea spațială prin creșterea capacității sau oportunităților romilor de a se integra singuri cu societatea mai largă, pe viitor.

Îmbunătățirea conectivității

În timp ce desegregarea spațială este în general asociată cu relocarea persoanelor segregate în comunități mixte, segregarea poate, în unele cazuri, să fie rezolvată prin creșterea conectivității comunității segregate cu o comunitate mai largă. Acest lucru se poate face prin îmbunătățirea transportului public și a drumurilor, eliminarea obstacolelor fizice și creșterea accesului la serviciile de bază, cum ar fi apă, canalizare și electricitate. În funcție de context, modernizarea personalizată a serviciilor ar putea fi o soluție mai eficientă și mai fezabilă pentru îmbunătățirea integrării și a condițiilor de viață ale romilor dezavantajați decât relocarea acestora într-o comunitate diferită.

Modernizarea locuințelor

Îmbunătățirile spațiului locativ pot ajuta la crearea unui mediu de locuit sigur și sănătos în care copiii romi pot crește și pot deveni adulți productivi. Aceasta poate crește posibilitatea acestora de

a-și găsi locuri de muncă, conducând în schimb la un grad mai mare de integrare socială și economică. Din cauza amploarei problemei, adesea condițiile de locuit ale romilor trebuie să fie îmbunătățite în cadrul comunităților segregate.

Furnizarea de servicii sociale

Accesul la alimentație, igienă, servicii medicale, educație și alte servicii sociale mai bune îi poate ajuta pe romi să devină mai sănătoși și mai productivi, dându-le posibilitatea să participe la viața socială și economică mai largă. Gradul de acoperire și calitatea serviciilor medicale, ca și condițiile sanitare pot fi îmbunătățite în comunitățile segregate fără măsuri de desegregare spațială, atât timp cât acestea sunt furnizate în mod care nu implică segregare.

Școlile segregate, numai de romi, tind să aibă dotări și echipamente inferioare și furnizează o educație de calitate mai mică decât școlile integrate, iar școlile segregate sunt interzise în multe state membre ale UE. Totuși, uneori, desegregarea școlară nu este posibilă. În acest caz există intervenții, cum ar fi cele care implică mediatorii școlari pentru romi, care pot crește rezultatele școlare ale copiilor romi. Mediatorii școlari joacă un rol important și în ajutarea elevilor și familiilor atunci când copiii romi sunt plasați în școli integrate sau desegregate. Merită observat că un motiv principal pentru care copiii romi abandonează școala este reprezentat de nedreptățile și jignirile din partea colegilor de clasă ne-romi.

3.3

Planificarea atentă a unei relocări și diminuarea impactului negativ

- ▶ În cazurile în care relocarea nu este necesară cu adevărat, pot fi utilizate măsuri alternative pentru a evita sau minimiza dislocarea.
- ▶ Dacă relocarea este necesară, este importantă atenuarea efectelor sale sociale și economice negative.
- ▶ Achiziția de terenuri și relocarea, dacă nu sunt gestionate corespunzător, pot duce la pierderea bunurilor, a venitului și a rețelelor de sprijin social, ca și la tensiuni sociale, întârzieri și costuri suplimentare.
- ▶ Persoanele afectate pot fi compensate pentru pierderea bunurilor înainte ca orice dislocare fizică sau pierdere de bunuri să se producă.
- ▶ Dacă relocarea este necesară, aceasta poate oferi o oportunitate de îmbunătățire a bunăstării economice și sociale a oamenilor prin măsuri care includ desegregarea spațială.
- ▶ Familiile afectate trebuie implicate în planificarea, implementarea și monitorizarea procesului de relocare.

Relocarea—mutarea familiilor din locul lor actual către un nou loc—se face uneori pentru a îmbunătăți condițiile de viață ale romilor. De exemplu, măsurile pentru reducerea vulnerabilității oamenilor la dezastre naturale sau la alte riscuri de mediu necesită adesea relocare. Pe de altă parte, relocarea poate fi făcută și din motive care nu au legătură cu îmbunătățirea condițiilor pentru romi—de exemplu, poate fi obligatoriu ca locuințele să fie mutate dacă terenul este destinat construirii unei noi infrastructuri. Un al treilea scop al relocării este de a urmări desegregarea spațială prin crearea de comunități mixte.

Relocarea din orice motiv poate oferi oportunitatea de îmbunătățire a bunăstării economice și sociale a familiilor afectate, dar numai dacă este planificată cu atenție.

Dacă este planificată sau executată necorespunzător, relocarea poate avea efecte sociale, economice și culturale negative. Relocarea poate afecta mijloacele de existență ale gospodăriilor romi, împiedicând accesul lor la rețelele sociale și la sursele de venit existente. Mai mult, dacă familiile sunt mutate într-o comunitate unde nu-și pot permite chiria și utilitățile sau nu pot găsi de lucru, acestea nu vor putea să rămână și se vor muta probabil într-o altă comunitate marginalizată.

Din aceste motive, este important ca în primul rând să se aprecieze dacă relocarea este cu adevărat necesară. În funcție de necesitățile comunității țintă, ar putea exista moduri mai eficiente din punct de vedere al costului și mai puțin perturbatoare de a realiza același obiectiv. De exemplu, dacă necesitatea este aceea

de a îmbunătăți accesul la serviciile de bază, aducerea serviciilor în comunitățile dezavantajate sau îmbunătățirea conectării acestora la serviciile existente ar putea fi mai eficientă din punct de vedere al costului și mai fezabilă decât mutarea oamenilor într-o nouă comunitate.

Dacă relocarea este cu adevărat necesară, este crucială planificarea măsurilor pentru a atenua efectele negative și pentru a permite ca familiile relocate să-și restabilească mijloace de existență și rețele sociale și să se adapteze la noul mediu. Totuși, simpla restabilire a mijloacelor de existență anterioare adesea nu este suficientă pentru a-i proteja pe oameni de concurența mai mare pentru resurse și locuri de muncă, de costurile mai mari ale vieții și rețelele mai slabe de sprijin social din noul loc.

Relocarea romilor trebuie să evite mutarea acestora într-o zonă unde ei vor fi în continuare concentrați și segregati. Totuși, preferințele familiilor și ale comunității trebuie de asemenea luate în considerare dacă este posibil. În timp ce multe familii

de romi preferă să locuiască în comunități mixte, unii nu se simt în largul lor locuind lângă vecini ne-romi, poate din teama de a nu fi abuzați sau evitați. Atunci când relocarea are ca rezultat comunități mixte, planificarea atentă și asistența socială adecvată poate ajuta familiile de romi și ne-romi să se adapteze la schimbare.

În plus față de evitarea relocării inutile, este crucială evitarea relocării involuntare, dacă este posibil, în special în cazurile în care comunitatea afectată și-a exprimat clar dorința de a rămâne pe loc. Atunci când relocarea involuntară nu poate fi evitată, vor fi necesare măsuri suplimentare pentru a atenua impactul social și economic atât pentru comunitatea relocată, cât și pentru cea primitoare.

Sugestiile care urmează sunt aplicabile relocării dintr-o varietate de motive. Unele dintre acestea pot fi de asemenea utile în cazurile în care familiile suferă pierderi de bunuri și de mijloace de existență (dislocare economică) ca rezultat al altor intervenții decât relocarea.

APRECIAȚI DACĂ RELOCAREA ESTE NECESARĂ ȘI EXPLORAȚI ALTERNATIVELE

Primul pas este de a aprecia dacă o intervenție propusă necesită dislocarea fizică sau economică. Dacă necesită,

căutați proiecte sau opțiuni alternative care pot evita sau minimiza dislocarea.

EVALUAȚI EFECTELE SOCIALE PROBABILE ALE RELOCĂRII

Dacă relocarea este considerată necesară, primul pas este de a identifica toate persoanele care ar putea fi afectate și de a examina efectele preconizate asupra venitului, bunurilor, rețelelor sociale și condițiilor de viață ale acestora. Efectele pot rezulta din pierderea de bunuri fizice, cum ar fi locuințe, construcții agricole, teren agricol și copaci; din lipsa accesului la resurse obișnuite, cum ar fi apa și pădurea; și din destrămarea comunităților și a rețelelor de sprijin social. Următoarele activități sunt recomandate pentru a

identifica persoanele afectate, impactul și măsurile necesare.

Cartografierea

O hartă a zonei din care oamenii vor fi relocați este un instrument util pentru identificarea familiilor afectate și a bunurilor acestora.

Recensământ

Trebuie colectate informații de bază privind persoanele afectate pentru a identifica vârstele, sexul, ocupațiile și nevoile speciale ale acestora.

Inventar

Poate fi făcut un inventar al bunurilor care vor fi pierdute sau periclitare ca rezultat al relocării pentru fiecare familie afectată pentru a estima amploarea dislocării.

Cercetări și studii socioeconomice

Este important să studiați toate sursele de venit și să estimați pierderea de venit preconizată ca rezultat al dislocării. Familiile cu venituri mici combină adesea mai multe surse de venit, cum ar fi muncă salariată, muncă neoficială, o mică întreprindere, agricultură și ajutoare sociale. Informațiile despre structura comunității și legăturile economice dintre familii pot ajuta la identificarea acelor care sunt mai vulnerabile la dislocarea economică.

Analiza datelor

Datele colectate prin recensământ, inventare, cercetări socioeconomice și alte studii pot fi analizate pentru a stabili standarde de evaluare pentru compensarea bunurilor pierdute, identificarea potențialelor opțiuni de restabilire a mijloacelor de existență și creșterea bunăstării economice și sociale a persoanelor afectate și pentru stabilirea de indicatori și a unei baze de monitorizare a impactului relocării.

Consultarea cu persoanele afectate

Rezultatele acestor analize pot fi comunicate persoanelor afectate și utilizate pentru a le implica în consultările pentru explorarea strategiilor de relocare și restabilire a surselor de venit și pentru tipurile de asistență care pot fi furnizate.

PREGĂTIREA UNUI PLAN DE ACȚIUNE PRIVIND RELOCAREA

După ce au fost identificate efectele sociale probabile ale relocării și opțiunile pentru restabilirea și îmbunătățirea mijloacelor de existență, este esențială realizarea unui plan de acțiune privind relocarea (PAR). PAR definește acțiunile care au rolul de a asigura că mijloacele de existență sunt cel puțin restabilite la nivelul dinaintea relocării. Planul poate fi conceput, bugetat și implementat ca parte integrantă a proiectului. O opțiune este de a trata relocarea ca pe o componentă specifică a unui proiect mai mare și de a integra acțiunile de atenuare și cheltuielile asociate în bugetul și în programul de implementare general. Un PAR eficient include de obicei următoarele componente:

Un cadru de compensare

Acesta descrie categoriile pierderilor așteptate; criteriile de eligibilitate pentru compensare și asistență; metodele utilizate pentru evaluarea pierderilor; tipurile și nivelurile de compensare propuse pentru a fi plătite (acestea pot fi rezumate într-un tabel care descrie diferite tipuri de drepturi pentru diferite tipuri de pierderi); și cum și când va fi plătită compensația

. Compensarea trebuie să aibă loc înainte de dislocare.

O descriere a asistenței pentru relocare și a activităților de restabilire a mijloacelor de existență

Relocarea poate fi abordată ca o inițiativă de dezvoltare pentru a restabili și a îmbunătăți mijloacele de existență. Dacă este vorba de dislocare fizică, PAR trebuie să descrie cum va fi selectat și pregătit locul de relocare și cum vor fi înlocuite serviciile și întreprinderile. În particular, acesta trebuie să specifice cum vor fi restabilite mijloacele de existență : poate fi nevoie de măsuri diferite pentru diferite tipuri de surse de venit, cum ar fi cele bazate pe terenuri, cele bazate pe salarii, și cele bazate pe întreprinderi. Trebuie să se ia în considerare proprietatea culturală (locurile cu semnificație religioasă, cimitirele etc.). Persoanele cu vulnerabilități speciale pot avea nevoie de tipuri de asistență speciale.

Un buget detaliat

Trebuie făcută o estimare atentă a tuturor costurilor PAR astfel încât

acestora să li se poată alocă un buget suficient. Dacă bugetul se dovedește a fi nefezabil, componentele proiectului care necesită relocare ar putea să necesite re-proiectare sau să fie abandonate.

Un program de implementare

Graficul privind compensațiile, ajutoarele de relocare și activitățile de restabilire a mijloacelor de existență trebuie să fie aliniat cu celelalte activități ale proiectului. Poate fi nevoie ca ciclurile privind activitățile salariate, agricole și școlare să fie luate în considerare pentru a evita perturbarea activităților familiilor.

A descriere a responsabilităților organizaționale

Pentru a asigura responsabilitatea, este importantă identificarea și definirea rolurilor și responsabilităților tuturor organizațiilor care vor fi responsabile pentru implementarea PAR.

Un mecanism/canal pentru feedback-ul din partea cetățenilor

Este obișnuit ca persoanele afectate de relocare să aibă plângeri. Acestea se referă adesea la probleme de legate de compensare, criteriile de eligibilitate, locul de relocare și calitatea serviciilor

și a asistenței furnizate în aceste locuri. Pot fi stabilite proceduri pentru a permite persoanelor afectate să comunice reclamațiile plângerile, întrebările și problemele în legătură cu relocarea, astfel încât acestea să poată fi rezolvate la timp. Oamenilor le pot fi oferite mai multe moduri de a contacta autoritățile responsabile, cum ar fi numere de telefon, adrese de birouri, adrese poștale, adrese de e-mail și așa mai departe.

Un cadru pentru monitorizare

evaluare și raportare. Un cadru de monitorizare și evaluare poate stabili indicatori și repere pentru a urmări progresul implementării PAR și pentru a evalua impactul relocării. Acesta folosește la verificarea faptului că măsurile planificate sunt luate în mod corespunzător și că mijloacele de existență ale persoanelor afectate sunt restabilite sau îmbunătățite. Pot fi luate apoi măsuri de corectare în cazul unor neajunsuri.

Este crucială asigurarea faptului că întregul proces de relocare, de la etapele de planificare la cele de încheiere, este pe deplin documentat, astfel încât să existe dovezi că obiectivul de restabilire a mijloacelor de existență a fost atins.

CONSULTAREA PĂRȚILOR INTERESATE

O gamă largă de părți interesate poate fi afectată de procesele și de efectele relocării sau le poate influența. Aceasta include persoanele sau grupurile care urmează a fi relocate sau care consideră că urmează a fi relocate; acelea care locuiesc în locul de relocare (locul gazdă) sau care consideră că locuiesc în locul de relocare; și orice persoane sau grupuri care pot contura sau implementa relocarea.

Consultarea este o parte esențială din proiectarea și implementarea relocării, deoarece dă posibilitatea părților interesate de a rămâne informate, de a oferi feedback și de a contribui la planificarea

și implementarea relocării. Următoarele aspecte sunt esențiale bunelor practici de consultare:

Activarea unui flux liber de informații

Informațiile trebuie să fie comunicate pe scară largă și de la începutul procesului de relocare. Materialele de informare trebuie să fie ușor de înțeles și accesibile prin diferite mijloace, (de ex., un panou public, pliante, buletin informativ comunitar, internet, comunicare directă, din ușă în ușă). Pot fi incluse prevederi speciale pentru a ajunge la grupurile vulnerabile care nu au acces la mass media publică.

Promovarea participării părților interesate

Părțile interesate trebuie să rămână implicate pe tot parcursul planificării și implementării PAR. Acestea trebuie să aibă oportunități de a discuta alternativele la relocare; efecte preconizate; strategia de relocare; rate de compensare, eligibilitate și drepturi;

alegerea zonei de relocare; calendarul relocării; și inițiativele de dezvoltare. Alte subiecte pentru consultare includ proceduri pentru rezolvarea plângerilor și pentru monitorizare și evaluare.

Pentru mai multe informații detaliate privind consultarea părților interesate, a se vedea Secțiunea 3.1, „Implicarea comunităților locale” (la pagina 29).

3.4

Oficializarea dreptului de proprietate imobiliară

- ▶ Lipsa drepturilor oficiale de proprietate imobiliară pot împiedica romii să acceseze infrastructura de bază, servicii sociale și credite.
- ▶ Este esențială colectarea de informații cuprinzătoare despre statutul juridic al proprietăților din comunitate.
- ▶ Alternativele la drepturile depline de proprietate, includ certificate de posesie, autorizație administrativă și închirieri.
- ▶ Pot fi necesare măsuri specifice pentru a ajuta persoanele vulnerabile care se confruntă cu probleme suplimentare în oficializarea drepturilor lor de proprietate.
- ▶ Reglementarea așezărilor romilor și reglementarea drepturilor de proprietate imobiliară ale locuitorilor acestora sunt măsuri distincte, dar complementare.

Autoritățile locale trebuie să înțeleagă importanța oficializării așezărilor romilor și a drepturilor de proprietate imobiliară ale locuitorilor acestora. Proprietatea imobiliară include terenuri, structuri de locuit și alte îmbunătățiri fizice aduse terenurilor.

O mare parte a romilor locuiesc în așezări neoficiale și nu beneficiază de recunoaștere oficială a drepturilor lor de proprietate imobiliară. Această lipsă de recunoaștere oficială contribuie la marginalizare și o

perpetuează. De exemplu, atunci când așezările neoficiale nu sunt considerate parte a orașului oficial, romilor li se poate refuza accesul la infrastructura de bază și la serviciile sociale. Familiile fără drepturi oficiale de proprietate imobiliară pot întâmpina dificultăți în accesarea creditelor. Acest lucru, împreună cu incertitudinea viitorului statut juridic al bunurilor acestora, limitează oportunitățile economice. Oficializarea drepturilor de proprietate imobiliară reprezintă astfel

o intervenție critică pentru asigurarea incluziunii socioeconomice a romilor marginalizați.

Există trei tipuri principale de locuințe neoficiale:

- Acelea care ocupă structuri neoficiale care sunt precare și/sau se află într-o zonă inadecvată pentru locuit;
- Acelea care ocupă structuri neoficiale care ar putea, teoretic, să fie reglementate; și

- Acelea care ocupă structuri oficiale, dar fără permisiune oficială. De exemplu, unele familii ocupă neoficial apartamente aflate în proprietate publică în blocuri mari de apartamente.

Strategiile de oficializare a drepturilor de proprietate imobiliară pot diferi într-o oarecare măsură în fiecare dintre cazuri, dar următoarele elemente cheie se aplică pe scară largă proceselor de oficializare.

COLECTAREA DE INFORMAȚII CUPRINZĂTOARE DESPRE DREPTURILE DE PROPRIETATE IMOBILIARĂ DIN COMUNITATE

Informațiile cheie de colectat includ:

Statutul juridic al proprietăților imobiliare

Cine le deține în proprietate, le utilizează, le închiriază sau le posedă; dacă proprietarii sau posesorii au drepturi legale (de proprietate, posesie sau închiriere) pentru acestea; și dacă aceste drepturi sunt înregistrate corect și actualizate.

Necesitatea de oficializare a proprietăților imobiliare

Nu întotdeauna proprietățile neoficiale trebuie oficializate. De exemplu, atunci când familiile ocupă o zonă care este nepotrivită pentru uz rezidențial din motive de siguranță sau de mediu, ocuparea acestora nu trebuie susținută prin oficializare. În astfel de cazuri, trebuie luată în considerare relocarea ocupanților, și nu oficializarea drepturilor lor de proprietate.

APRECIĂȚI DACĂ ACORDAREA UNUI DREPT DEPLIN DE PROPRIETATE ESTE CEA MAI BUNĂ OPȚIUNE

Oficializarea drepturilor de proprietate imobiliară nu înseamnă neapărat transformarea drepturilor neoficiale în drepturi depline de proprietate. Adesea, emiterea acestor drepturi nu este nici fezabilă, nici dezirabilă. De exemplu, este posibil ca familiile să se fi stabilit pe terenuri aflate în proprietatea statului care nu pot fi pe complet privatizate sau pe care s-ar putea ca familiile să nu-și permită să le cumpere. În alte cazuri, alocarea drepturilor depline de proprietate pot să alimenteze gentrificarea. Autoritățile locale trebuie să cunoască diferitele opțiuni disponibile și trebuie să se consulte cu comunitățile și cu proprietarii legali în privința opțiunii celei mai potrivite. Gama opțiunilor disponibile diferă de la țară la țară, în funcție de legislație.

Alternativele obișnuite la dreptul deplin de proprietate includ:

Certificate de posesie

Multe au prevederi legale pentru a oficializa posesia neîntreruptă și necontestată. În unele țări posesia poate fi transformată în drepturi de proprietate deplină după o anumită perioadă de timp, de obicei de la cinci la zece ani.

Autorizații administrative

Acestea sunt acordate de către autoritățile publice ocupanților terenurilor acestora. Acestea sunt de obicei emise administrativ, ceea ce tinde a fi mai rapid și mai ieftin decât utilizând procesele juridice.

Închirieri

Închirierile nu conferă de obicei drepturi de proprietate imobiliară. Totuși, dacă sunt acordate pentru o perioadă de timp suficientă, acestea pot contribui la un sentiment mai mare de securitate.

În general, aceste drepturi trebuie să aibă un orizont destul de mare de timp pentru a oferi stimulente pentru investiții și trebuie definite într-un mod care le face ușor de respectat, aplicat și transformat.

IDENTIFICAREA PERSOANELOR VULNERABILE ȘI ADOPTAREA UNOR MĂSURI SPECIFICE DE ASISTENȚĂ A ACESTORA

Locuitorii așezărilor neoficiale nu constituie un grup omogen. Pot fi observate diferențe socioeconomice semnificative între comunități și în cadrul acestora. Anumite persoane, cum ar fi femeile, văduvele și orfanii prezintă un risc mai mare ca drepturile lor să nu fie oficializate. De asemenea, chiriașii pot fi afectați negativ de creșterea valorilor imobilelor declanșată de procesele de oficializare. Pentru a atenua aceste riscuri, este esențială

identificarea persoanelor vulnerabile, evaluarea problemelor specifice cu care s-ar putea confrunța acestea în oficializarea proprietăților lor, și definirea măsurilor de asistență a acestora. Câteva măsuri posibile includ înregistrarea drepturilor de proprietate pe numele ambilor soți, acordarea de asistență juridică gratuită familiilor cu venituri mici și exceptarea familiilor sărace de la taxele pentru înregistrarea proprietăților.

OFICIALIZAREA AȘEZĂRILOR CA PAS CĂTRE REGLEMENTAREA DREPTURILOR DE PROPRIETATE IMOBILIARĂ

Multe așezări ale romilor nu sunt recunoscute oficial prin planurile locale de utilizare a terenurilor și prin alte documente de planificare. Administrațiile locale au un rol esențial în oficializarea acestor așezări, deoarece acestea au autoritatea de a le introduce în planurile locale de utilizare a terenurilor și de a adopta anumite reglementări privind utilizarea și subdivizarea terenurilor.

În timp ce oficializarea așezărilor constă în recunoașterea existenței lor ca întreg, oficializarea drepturilor de proprietate imobiliară ale locuitorilor acestora este o operațiune distinctă, care are scopul de a asigura înregistrarea acestor drepturi în sistemul oficial publicitate imobiliară. În practică, oficializarea așezărilor este adesea o condiție pentru oficializarea drepturilor de proprietate imobiliară.

3.5

Monitorizarea și evaluarea intervențiilor împreună cu comunitatea

- ▶ M&E poate ajuta la identificarea obstacolelor și schimbărilor necesare ale conceptului proiectului.
- ▶ M&E participativă permite urmărirea continuă, pe teren, a rezultatelor și duce la o responsabilitate mai mare și la un grad mai mare de asumare la nivelul comunității.
- ▶ Conceperea planurilor de M&E împreună cu beneficiarii permite părților interesate să înțeleagă cum sunt legate activitățile de produse finale și ce produse intermediare sunt obținute și pot fi monitorizate.
- ▶ Un plan de M&E participativ definește ce anume se va monitoriza, când vor fi colectate informațiile, cine va fi responsabil de colectarea informațiilor și ce actori vor fi informați.

Monitorizarea și evaluarea (ME) este esențială pentru intervențiile eficiente de management. Nu trebuie considerată drept un simplu exercițiu de raportare care oferă informații autorității la nivel național sau Comisiei Europene, ci drept o activitate de management intern care îmbunătățește performanța intervențiilor curente și viitoare.

Autoritățile locale trebuie să încorporeze M&E pe parcursul întregului ciclu al unei intervenții, începând de la concepere (identificarea necesităților și a priorităților) și până la finalizare (evaluarea rezultatelor), cu implicarea activă a comunității în fiecare etapă.

Monitorizarea furnizează informații critice pentru a evalua:

- dacă resursele (bani, materiale, personal) sunt livrate și utilizate conform bugetului și calendarului aprobat;
- dacă produsele vizate (număr de case construite, cursuri de instruire ținute,

pacienți tratați și așa mai departe) sunt obținute la timp; și

- dacă trebuie făcute ajustări.

Evaluările pot genera informații valoroase pentru extinderea sau repetarea viitoare a unui proiect prin examinarea măsurii în care acesta și-a obținut rezultatele vizate (creșteri ale ocupării forței de muncă, ale cuprinderii în sistemul de educație și așa mai departe) și analizarea motivelor pentru care au fost sau nu au fost obținute rezultate.

Monitorizarea este un proces continuu pentru urmărirea progresului; aceasta influențează deciziile de management și implementare. Evaluările sunt periodice și sunt în general efectuate în puncte distincte. Acestea sunt folosite pentru a răspunde unor întrebări specifice legate de conceptul, implementarea și rezultatele intervenției.

În mod convențional, M&E se efectuează printr-o abordare de sus în jos prin care

datele sunt raportate unor agenții de finanțare. Cu toate acestea, M&E poate beneficia de abordările participative prin care comunitățile monitorizează intervențiile și oferă feedback autorităților locale. Acest lucru permite urmărirea mai continuă, pe teren, a rezultatelor și duce la o responsabilitate mai mare și la un grad mai mare de asumare la nivelul comunității. O abordare de monitorizare participativă, de jos în sus, permite comunității să furnizeze, să citească și să înțeleagă informațiile monitorizării. Ajută la identificarea potențialelor deturnări de fonduri sau a altor comportamente incorecte. Comunitățile care sunt implicate în M&E vor înțelege mai bine în ce fel se așteaptă ca o intervenție să îmbunătățească condițiile de viață și cum sunt legate activitățile de rezultatele preconizate.

Monitorizarea participativă dă rezultate mai bune atunci când este utilizată pentru a monitoriza activitățile cu complexitate redusă care nu necesită un mare grad de experiență tehnică. Comunitatea poate fi implicată în M&E în diferite etape, inclusiv conceperea planului M&E, implementarea acestuia și evaluarea în urma finalizării intervenției.

Totuși, M&E nu poate fi bazată numai pe monitorizarea comunității. Aceasta trebuie combinată cu abordări care implică alte părți interesate, cum ar fi furnizori de servicii, manageri de proiect și agenții de finanțare. Dacă este cazul, și terțe părți pot oferi o evaluare independentă a implementării și a rezultatelor proiectului.

CONSTRUIREA UNUI LANȚ AL REZULTATELOR CU IMPLICAREA COMUNITĂȚII

Este nevoie de un plan de M&E pentru a permite managerilor de proiect și părților interesate să urmărească sistematic progresul, să demonstreze rezultatele pe teren și să aprecieze dacă sunt necesare modificări ale conceptului intervenției. Conceptul unui astfel de plan începe în fața de concepere a proiectului și poate chiar mai devreme, prin identificarea necesităților și a priorităților comunității. Primul pas este de obicei acela de a identifica necesitățile prioritare ale comunității și de a defini intervențiile pentru rezolvarea acestora. Acest proces ia în considerare următoarele întrebări:

- Care sunt obiectivele (efectele vizate) ale intervenției?
- Ce produse finale (rezultate) sunt urmărite?
- Ce produse imediate sunt necesare pentru a produce rezultatele dorite?
- Ce activități sunt necesare pentru a genera aceste produse?
- Ce resurse necesită aceste activități?

Răspunsurile la aceste întrebări pot fi folosite pentru a construi un lanț de rezultate.

De exemplu, obiectivul unei intervenții poate fi acela de a reduce șomajul în rândul tinerilor într-o anumită zonă prin furnizarea de pregătire profesională. Se preconizează că pregătirea va face tinerii mai competitivi în căutarea de locuri de muncă și că șomajul în rândul beneficiarilor va scădea. Resursele includ finanțare pentru a construi un centru comunitar unde va avea loc pregătirea; instructori; și echipa de implementare responsabilă de administrarea programului. Activitățile sunt construirea centrului și furnizarea de cursuri de pregătire. Produsele sunt centrul nou construit și numărul de cursuri de pregătire oferite. Produsul final este numărul de tineri care finalizează cursul și promovează examenul final. Efectul este rata șomajului în rândul beneficiarilor după ce aceștia finalizează cursul.

Un bun cadru de M&E se concentrează pe produsele finale (rezultate), și nu numai pe produsele intermediare. În cazul educației copiilor romi, de exemplu, obiectivul ar fi

de a crește competențele, nu numai de a construi școli. Produsele finale (rezultatele) ar putea fi mărirea gradului de utilizare a serviciilor de educație preșcolară a copiilor în rândul romilor, și nu pur și simplu creșterea numărului de grădinițe disponibile. Această orientare concentrată pe produsele finale/rezultate va duce la formularea de activități care sunt conduse de obiective, și nu invers.

UTILIZAREA INDICATORILOR SMART

După ce a fost dezvoltat lanțul de rezultate, următorul pas în pregătirea planului M&E este definirea indicatorilor pentru monitorizarea progresului și pentru evaluarea obținerii rezultatelor. Așa cum s-a explicat anterior, este importantă identificarea clară a resurselor, activităților, produselor și rezultatelor. În timp ce intervențiile trebuie să se concentreze pe obținerea de rezultate, monitorizarea resurselor și a produselor este totuși necesară pentru a evalua progresul implementării și utilizarea eficientă a resurselor. Indicatorii trebuie formulați cu atenție, folosind principiile SMART: specifici, măsurabili, atribuibili, relevanți/realiști și temporali. Este important ca datele necesare pentru a monitoriza indicatorii să fie disponibile la costuri realiste și să fie alocate fonduri suficiente pentru compilarea și procesarea periodică a datelor.

În funcție de contextul programelor, pot fi necesari actori locali pentru a urmări anumiți indicatori obișnuiți stabiliți de autoritățile la nivel național.

De asemenea, planul de M&E trebuie să indice:

- cine va fi responsabil pentru culegerea de informații;
- sursele de informații;

Construirea unui lanț de rezultate împreună cu membrii comunității poate ajuta la gestionarea așteptărilor acestora și la identificarea a ceea ce poate fi obținut în mod rezonabil cu resursele existente. Poate de asemenea ajuta la identificarea obstacolelor suplimentare care trebuie rezolvate pentru a obține efectele urmărite.

- formatul în care vor fi prezentate informațiile;
- periodicitatea culegerii informațiilor;
- persoanele din comunitate care vor fi informate despre progres;
- bugetul pentru M&E; și
- ce sursă de finanțare va fi utilizată pentru finanțarea culegerii de informații (dacă este necesar).

Determinarea calendarului monitorizării este importantă, deoarece adesea rezultatele și efectele nu se produc decât la un anumit interval după finalizarea proiectului. Trebuie definit un plan de M&E participativ prin implicare comunitară. Deoarece o parte destul de mare a activităților de M&E participative vor fi desfășurate de comunitate, datele acestora sunt esențiale pentru un proces de succes.





EXEMPLE DE INDICATORI

Accesul la utilitățile publice și la locuințele pentru săraci

- Persoane care obțin acces la surse mai bune de apă (număr)
- Persoane care obțin acces la condiții sanitare mai bune (număr)
- Persoane care obțin acces la drumuri accesibile în toate anotimpurile la o distanță de 500 de metri (număr)
- Persoane care obțin acces la colectarea regulată a deșeurilor solide (număr)
- Persoane care obțin acces la electricitate prin conectarea la rețea a locuințelor (număr)

Educație

- Rata de participare la educație preșcolară (%)
- Rata de absolvire a educației primare (%)
- Învățători calificați care au primit pregătire vizând competențe culturale și care deserveșc comunitățile rome (număr)
- Săli de clasă suplimentare construite sau reabilite pentru ciclul primar și care deserveșc comunitățile de romi (număr)
- Sistem de evaluarea a învățării la nivel primar (scală de evaluare)

Sănătate

- Persoane cu acces la un pachet de bază de servicii de sănătate, nutriție sau sănătate reproductivă (număr)
- Personal medical care a primit pregătire vizând competențe culturale și care deserveșc comunitățile rome (număr)
- Unități medicale construite, renovate și/sau echipate în comunitățile de romi (număr)

- Copii imunizați (număr)
- Femei gravide care primesc îngrijire antenatală în cadrul unei vizite la un furnizor de servicii medicale (număr)
- Nașteri asistate de personal medical calificat (număr)
- Femei gravide/care alăptează, adolescente și/sau copii sub vârsta de cinci ani care beneficiază de servicii de nutriție de bază (număr)

Documente civile

- Populație-țintă cu drepturi de utilizare a proprietății sau de proprietate înregistrate (număr)
- Parcele de teren cu drepturi de utilizare sau de proprietate înregistrate (număr)
- Suprafața terenului-țintă cu drepturi de utilizare sau de proprietate înregistrate (hectare)
- Noi documente de identificare personală emise pentru romi (număr)

Participare și implicare civică

- Participanți la activitățile de consultare (număr)
- Beneficiari vizăți care cunosc informațiile proiectului și investițiile susținute de proiect (%)
- Plângeri înregistrate de romi legate de furnizarea beneficiilor proiectului care sunt rezolvate (%)
- Contribuții ale comunității la costul total al proiectului (%)
- Subproiectele sau investițiile concentrate pe romi pentru care sunt stabilite acorduri pentru implicarea comunității în sustenabilitatea post-proiect și/sau în operare și întreținere (%)
- Beneficiari ca spun că investițiile reflectă necesitățile lor (%)

UTILIZAREA MONITORIZĂRII PARTICIPATIVE

Monitorizarea participativă (MP) este un sistem de colectare, înregistrare, măsurare și analizare a informațiilor într-un mod participativ și apoi de comunicare a acestora și de acționare pe baza lor, pentru îmbunătățirea performanțelor la nivelul comunității. Aceasta oferă multe avantaje, inclusiv răspunderea liderilor comunitari și a instituțiilor guvernamentale, furnizarea de feedback continuu, controlul comun al activităților de M&E, încurajarea acțiunilor corective și facilitarea dialogului dintre cetățeni și autorități.

Atunci când sunt utilizate eficient, activitățile de MP pot acționa ca un mecanism de management valoros și de asemenea pot avea un efect semnificativ asupra urmării rezultatelor și asupra îmbunătățirii administrației locale. MP trebuie privită ca un proces în care beneficiarii principali și părțile interesate preiau conducerea în urmărirea progresului către rezultatele selectate și în atingerea acestora. Astfel, ea se deosebește de M&E consultativă, care generează informații care să fie folosite de actori externi. MP permite învățarea și reflectarea continuă împreună, pe baza obiectivelor și a rezultatelor.

MP include următorii pași:

- Este convocată o întâlnire generală pentru a întreba cine este interesat de participarea la exercițiul de monitorizare. Este important să se asigure faptul că voluntarii au timp pentru această activitate.
- După ce comunitatea decide cine dorește să participe, facilitatorul se întâlnește cu grupul într-un moment convenabil acestora.
- Facilitatorul realizează un consens asupra obiectivului exercițiului, explică rolul său, clarifică așteptările și revizuește programul.
- Membrii comunității identifică apoi întrebările privind M&E la care doresc răspunsuri. Întrebările vin numai de la comunitate; nu există întrebări sau forme predefinite din partea

facilitatorilor. Grupul analizează apoi împreună modurile de colectare a datelor și decide cine trebuie să fie responsabil de colectarea datelor.

- După ce se încheie colectarea datelor, grupul se întâlnește din nou pentru a analiza datele și a ajunge la un consens privind rezultatele, concluziile și recomandările.
- În final, grupul raportează rezultatele comunității mai largi și împreună pregătesc un plan de acțiune pentru îmbunătățirea performanțelor, dacă este necesar.

MP trebuie efectuată în fiecare etapă a ciclului proiectului. Este esențial să aibă formulare, mecanisme și raportări directe, care sunt actualizate regulat și ușor de înțeles de către comunitate. Un exemplu de formular de monitorizare eficientizat este furnizat mai jos.

Formular pentru monitorizare participativă

Lanț de rezultate	Indicatori	Starea prezentă	Ținte pentru perioadă
Obiective (efecte):			
Produce finale (rezultate):			
Produce:			
Activități:			

Responsabilitatea principală la nivel de comunitate revine autorităților și/sau grupurilor comunitare din vecinătate care sunt implicate în implementarea proiectului. Poate să nu fie întotdeauna posibil sau dezirabil ca toate persoanele de la nivelul comunității să mențină evidențe sau să analizeze date. În acest caz, membrii comunității vor selecta o persoană sau un grup mic care să-și asume această

responsabilitate. Totuși, toți beneficiarii trebuie să aibă acces la informațiile de monitorizare, care trebuie comunicate periodic, astfel încât membrii comunității să fie pe deplin informați atunci când sunt luate decizii privind implementarea. Acest lucru se poate realiza în cadrul unor întâlniri regulate. Este discutat progresul pentru perioada precedentă, cum ar fi luna precedentă, și sunt luate decizii pentru perioada următoare. În timp ce membrii

comunității pot conduce aceste întâlniri regulate, personalul autorităților locale trebuie să fie, de asemenea, prezent. Un astfel de proces asigură implicarea activă a tuturor celor implicați în procesul de analiză și planificare.

Periodicitatea culegerii informațiilor trebuie determinată pe baza caracteristicilor proiectului și a activităților planificate.

UTILIZAREA EVALUĂRII PARTICIPATIVE

Evaluarea participativă (EP) se referă la un proces de evaluare în care sunt implicați membrii comunității și personalul autorităților locale. În loc de a avea o echipă de persoane din exterior care să efectueze evaluarea, partenerii locali o efectuează ei înșiși. Dacă sunt implicate persoane din exterior, rolul lor este limitat la facilitare și consiliere tehnică.

În evaluarea participativă, deciziile cheie sunt luate de membrii comunității și de personalul autorităților locale. Acestea includ decizii privind calendarul (când se desfășoară evaluarea); procese (indicatori și analiză); și comunicarea, raportarea și utilizarea rezultatelor. Evaluările participative sunt, prin natura lor, mai flexibile decât cele convenționale. În timpul unei EP, este posibil să se meargă dincolo de obiectivele prevăzute în documentele proiectului, pentru a include aspecte și indicatori bazați pe experiența oamenilor. Uneori apar probleme care nu au fost anticipate înainte de implementare. Acestea pot fi identificate în timpul unei EP.

Evaluarea participativă este cea mai eficientă atunci când conceptul, implementarea și monitorizarea proiectului au fost de asemenea efectuate într-un mod participativ. Conceptul participativ implică faptul că membrii comunității au decis împreună sfera și activitățile proiectului și au aceeași viziune privind obiectivele și rezultatele așteptate. Acest lucru asigură faptul că membrii comunității

au fost implicați de la început în deciderea indicatorilor care să fie utilizați pentru monitorizare și evaluare. De asemenea, atunci când este momentul evaluării, membrii comunității trebuie să știe clar de ce și cum va fi desfășurată evaluarea.

Procesul începe cu o discuție între comunitatea participantă și personalul autorității locale despre conceperea unui astfel de proces de evaluare. La fel cum implicarea comunităților este esențială pentru conceperea unei intervenții adecvate, implicarea acestora este critică pentru înțelegerea eficacității intervenției, după finalizarea acesteia. Aceasta înseamnă nu numai implicare în a răspunde la întrebările puse de evaluatori externi, ci implicare în conceperea evaluării, ceea ce include întrebările care se adresează și persoanele cărora li se adresează.

EP include următorii pași:

- Procesul de planificare începe cu discuții între parteneri despre momentul în care se desfășoară evaluarea participativă; cum se desfășoară; cine participă la proces și cum; cum vor fi analizate datele; și cum va fi comunicată și utilizată această analiză de către parteneri. Printre altele, partenerii trebuie să decidă dacă indicatorii selectați pentru momentul inițial vor fi suficienți pentru desfășurarea evaluării sau dacă sunt necesari indicatori suplimentari pentru a avea tabloul complet.

- După ce partenerii au decis ce anume să evalueze, trebuie să decidă cum să colecteze informații. Câteva metode posibile includ utilizarea datelor de monitorizare, repetarea cercetării inițiale sau desfășurarea de discuții în cadrul unor focus grupuri
 - Informațiile și rezultatele sunt comunicate comunității generale și principalelor părți interesate.
- cu participanții și cu personalul autorităților locale.

ALTE RECOMANDĂRI BIBLIOGRAFICE

Pagina web a Comisiei Europene privind UE și comunitatea romă

<http://ec.europa.eu/roma>

Pagina web a Comisiei Europene privind fondurile structurale și de investiții europene

http://ec.europa.eu/contracts_grants/funds_en.htm

Manual pentru îmbunătățirea condițiilor de viață ale romilor (manual complet cu studii de caz)

<http://wrlld.bg/K14mq>

Cele 10 principii de bază comune privind incluziunea romilor

<http://bookshop.europa.eu/en/the-10-common-basic-principles-on-roma-inclusion-pbKE3010317/>

Pagina web a Consiliului Europei privind ROMACT

<http://coe-romact.org>

